

المملكة المغربية

ⵜⴰⴳⴷⴰⵢⵜ ⵏ ⵍⵎⵖⵔⵉⴱⵜ



وزارة الوضيفة العمومية
وتحكيت الإدارة

ⵜⴰⴳⴷⴰⵢⵜ ⵏ ⵍⵎⵖⵔⵉⴱⵜ ⵜⴰⴳⴷⴰⵢⵜ ⵏ ⵍⵎⵖⵔⵉⴱⵜ
ⵏ ⵍⵎⵖⵔⵉⴱⵜ ⵏ ⵍⵎⵖⵔⵉⴱⵜ ⵏ ⵍⵎⵖⵔⵉⴱⵜ

تقرير حول

الموارد البشرية بالوضيفة العمومية



صدر في دجنبر 2016

المملكة المغربية
ⵜⴰⴳⴷⴰⵢⵜ ⵏ ⵍⴰⴽⴰⵢⴰ



رئيس الحكومة
وزارة الوظيفة العمومية وتعديث الإدارة

تقرير حول

الموارد البشرية بالوظيفة العمومية

صدر في دجنبر 2016

مكونات التقرير

7	تقديم
8	I- المناصب المالية المحدثه والإحالات على التقاعد
10	II - أعداد الموظفين
10	1. أعداد الموظفين حسب نوعية الأنظمة الأساسية:
12	2. أعداد الموظفين حسب الوضعية النظامية:
13	3. أعداد الموظفين حسب الوضعيات:
13	4. أعداد الموظفين حسب الهيئات:
15	5. أعداد الموظفين حسب الإدارات العمومية:
17	6. أعداد الموظفين حسب مستوى التأهيل:
19	7. أعداد الموظفين حسب المصالح المركزية واللامركزية:
21	8. أعداد الموظفين حسب الجهات:
28	9. أعداد الموظفين حسب الفئات العمرية:
29	10. أعداد الموظفين حسب شرائح الأقدمية بالإدارة العمومية:
31	11. أعداد الموظفين حسب الحالة العائلية:
32	III - المناصب العليا ومناصب المسؤولية النظامية والمماثلة:
32	1. أعداد المناصب العليا ومناصب المسؤولية النظامية والمماثلة:
33	2. توزيع أعداد المسؤولين في المناصب العليا ومناصب رؤساء الأقسام والمصالح حسب الهيئات:
34	3. توزيع أعداد المسؤولين في المناصب العليا ومناصب رؤساء الأقسام والمصالح حسب الإدارات العمومية: ..
36	IV - أعداد الموظفين حسب الجنس
36	1. توزيع أعداد الموظفين حسب الجنس:
38	2. توزيع أعداد الموظفين حسب الجنس ومستوى التأهيل والمصالح المركزية واللامركزية:
40	3. توزيع أعداد الموظفين حسب الجنس والشريحة العمرية:
41	4. توزيع أعداد الموظفين حسب الجنس وشرائح الأقدمية:
42	5. توزيع أعداد الموظفين حسب الجنس والهيئات:

6. توزيع أعداد المعيّنين في المناصب العليا ومناصب رؤساء الأقسام والمصالح حسب الجنس: 43
- V - مباريات التوظيف 47
- VI - الإعلانات والتعيينات الخاصة بالمناصب العليا 51
1. المناصب العليا المعلن عن فتح باب الترشيح بشأنها: 51
2. التعيينات في المناصب العليا: 54
- VII - الإعلانات والتعيينات الخاصة برؤساء الأقسام والمصالح 58
1. مناصب رؤساء الأقسام والمصالح المعلن عن فتح باب الترشيح بشأنها: 58
2. التعيينات في مناصب رؤساء الأقسام والمصالح: 59
- VIII - الإحالة على التقاعد 63
1. أعداد الموظفين المتوقع إحالتهم على التقاعد إلى حدود سنة 2034: 63
2. أعداد الموظفين المتوقع إحالتهم على التقاعد إلى حدود سنة 2035 حسب مستويات التأهيل: 65

فهرست الرسوم البيانية

- الرسم البياني 1 : تطور أعداد المناصب المالية المحدثّة منذ سنة 2000 8
- الرسم البياني 2 : نسبة الموظفين حسب نوعية الأنظمة الأساسية 11
- الرسم البياني 3 : توزيع الموظفين الخاضعين للأنظمة الأساسية المشتركة حسب الهيئات: 12
- الرسم البياني 4 : نسبة أعداد الموظفين حسب القطاعات 17
- الرسم البياني 5 : تطور أعداد الموظفين حسب مستويات التأهيل (2012-2015) 18
- الرسم البياني 6 : توزيع الأطر المشتركة حسب الجهات 24
- الرسم البياني 7 : توزيع الأطر الخاصة حسب الجهات 24
- الرسم البياني 8 : توزيع المتصرفين حسب الجهات 25
- الرسم البياني 9 : توزيع المهندسين والمهندسين المعماريين حسب الجهات 25
- الرسم البياني 10 : توزيع التقنيين حسب الجهات 26
- الرسم البياني 11 : هرم الأعمار 29
- الرسم البياني 12 : هرم الأقدمية بالإدارة العمومية 30
- الرسم البياني 13 : أعداد الموظفين حسب الحالة العائلية 31
- الرسم البياني 14 : توزيع أعداد المسؤولين في المناصب العليا ومناصب رؤساء الأقسام والمصالح حسب المنصب .. 32
- الرسم البياني 15 : توزيع أعداد الموظفين حسب الجنس 36
- الرسم البياني 16 : تطور نسبة التأنيث دون احتساب موظفي المديرية العامة للأمن الوطني والمديرية العامة للوقاية المدنية 36
- الرسم البياني 17 : تطور نسبة تأنيث المناصب العليا ومناصب رؤساء الأقسام والمصالح 44
- الرسم البياني 18 : تطور أعداد الموظفين المتوقع إحالتهم على التقاعد (2016-2035) 64

فهرست الجداول

- الجدول 1 : المناصب المالية المحدثّة واعداد الإحالة على التقاعد خلال الفترة (2000 – 2015) _____ 9
- الجدول 2 : توزيع الموظفين حسب نوعية الأنظمة الأساسية: _____ 11
- الجدول 3 : توزيع أعداد الموظفين حسب الوضعية النظامية _____ 12
- الجدول 4 : توزيع أعداد الموظفين حسب الوضعيات _____ 13
- الجدول 5 : توزيع أعداد الموظفين حسب الهيئات _____ 14
- الجدول 6 : توزيع أعداد الموظفين المنتمين إلى هيئات التدريس _____ 15
- الجدول 7 : توزيع أعداد الموظفين حسب الإدارات العمومية _____ 16
- الجدول 8 : توزيع أعداد الموظفين حسب مستويات التأهيل _____ 17
- الجدول 9: توزيع أعداد الموظفين حسب المصالح المركزية واللامركزية _____ 19
- الجدول 10 : تطور نسبة تركز ولا تركز الموظفين (2002-2015) _____ 21
- الجدول 11 : توزيع أعداد الموظفين حسب الجهات _____ 21
- الجدول 12 : توزيع أعداد الموظفين والسكان حسب الجهات _____ 23
- الرسم البياني 6 : توزيع الأطر المشتركة حسب الجهات _____ 24
- الرسم البياني 7 : توزيع الأطر الخاصة حسب الجهات _____ 24
- الرسم البياني 8 : توزيع المتصرفين حسب الجهات _____ 25
- الرسم البياني 9 : توزيع المهندسين والمهندسين المعماريين حسب الجهات _____ 25
- الرسم البياني 10 : توزيع التقنيين حسب الجهات _____ 26
- الجدول 13: توزيع أعداد موظفي كل جهة حسب مستويات التأهيل _____ 26
- الجدول 14 : توزيع أعداد الموظفين حسب الجهات ومستويات التأهيل _____ 27
- الجدول 15 : توزيع أعداد الموظفين حسب الشرائح العمرية _____ 28
- الرسم البياني 11 : هرم الأعمار _____ 29
- الجدول 16: توزيع أعداد الموظفين حسب شرائح الأقدمية بالإدارة العمومية _____ 29
- الرسم البياني 12 : هرم الأقدمية بالإدارة العمومية _____ 30
- الجدول 17 : توزيع أعداد الموظفين حسب الحالة العائلية _____ 31
- الرسم البياني 13 : أعداد الموظفين حسب الحالة العائلية _____ 31
- الجدول 18: توزيع أعداد المسؤولين إلى غاية متم سنة 2015 _____ 32
- الرسم البياني 14 : توزيع أعداد المسؤولين في المناصب العليا ومناصب رؤساء الأقسام والمصالح حسب المنصب _____ 32
- الجدول 19 : توزيع أعداد المسؤولين في المناصب العليا ومناصب رؤساء الأقسام والمصالح حسب الهيئات _____ 33

- الجدول 20: توزيع أعداد المسؤولين في المناصب العليا ومناصب رؤساء الأقسام ورؤساء المصالح _____ 34
- حسب الإدارات العمومية _____ 34
- الرسم البياني 15 : توزيع أعداد الموظفين حسب الجنس _____ 36
- الرسم البياني 16 : تطور نسبة التأنيث دون احتساب موظفي المديرية العامة للأمن الوطني والمديرية العامة للوقاية المدنية _____ 36
- الجدول 21 : توزيع أعداد الموظفين ونسب التأنيث حسب الإدارات العمومية _____ 37
- الجدول 22: توزيع نسب التأنيث حسب الجنس ومستويات التأهيل _____ 39
- الجدول 23 : توزيع أعداد الموظفين حسب مستويات التأهيل والمصالح المركزية واللامركزية _____ 40
- الجدول 24 : توزيع أعداد الموظفين حسب الجنس والشرية العمرية _____ 40
- الجدول 25 : توزيع أعداد الموظفين حسب الجنس وشرائح الأقدمية بالإدارة العمومية _____ 41
- الجدول 26 : توزيع أعداد الموظفين حسب الهيئات _____ 42
- الجدول 27: توزيع أعداد الموظفين حسب الهيئات الأكثر تأنيثا _____ 43
- الرسم البياني 17 : تطور نسبة تأنيث المناصب العليا ومناصب رؤساء الأقسام والمصالح _____ 44
- الجدول 28 : توزيع المعينين في المناصب العليا ومناصب رؤساء الأقسام والمصالح حسب الجنس والمنصب _____ 44
- الجدول 29 : توزيع نسب التأنيث في المناصب العليا ومناصب رؤساء الأقسام والمصالح حسب الإدارات العمومية _____ 45
- الجدول 30 : توزيع أعداد المباريات المنظمة والمناصب المالية حسب الدرجة برسم سنة 2015 _____ 47
- الجدول 31: توزيع معدلات المناصب المفتوحة للتباري بالنسبة لكل مباراة حسب الإدارات العمومية _____ 48
- الجدول 32: توزيع أعداد المناصب العليا المعلن عن فتح باب الترشيح بشأنها بالإدارات العمومية حسب المنصب _____ 52
- الجدول 33 : توزيع أعداد المناصب المعلن عن فتح باب الترشيح بشأنها بالمؤسسات العمومية والمؤسسات الجامعية ومؤسسات تكوين الأطر حسب المنصب _____ 53
- الجدول 34 : توزيع أعداد التعيينات في المناصب العليا بالإدارات العمومية حسب المنصب _____ 54
- الجدول 35 : توزيع أعداد التعيينات في المناصب العليا بالمؤسسات العمومية والمؤسسات الجامعية ومؤسسات تكوين الأطر حسب المنصب _____ 55
- الجدول 36 : توزيع أعداد التعيينات في المناصب العليا حسب الجنس والقطاع والمنصب _____ 56
- الجدول 37 : توزيع أعداد مناصب رؤساء الأقسام والمصالح المعلن عن فتح باب الترشيح بشأنها من طرف الإدارات العمومية حسب القطاع والمنصب _____ 58
- الجدول 38: توزيع أعداد التعيينات في مناصب رؤساء الأقسام والمصالح حسب الإدارات العمومية _____ 59
- الجدول 39 : توزيع أعداد التعيينات في مناصب رؤساء الأقسام والمصالح حسب الإدارات العمومية وحسب الجنس _____ 61

- الجدول 40: توزيع أعداد الموظفين المتوقع إحالتهم على التقاعد لبلوغ حد السن حسب السنوات (2035-2016) 63
- الرسم البياني 18 : تطور أعداد الموظفين المتوقع إحالتهم على التقاعد (2035-2016) 64
- الجدول 41 : توزيع أعداد الموظفين المتوقع إحالتهم على التقاعد حسب مستويات التأهيل (2035-2016) 65
- الجدول 42 : توزيع أعداد الموظفين المتوقع إحالتهم على التقاعد خلال 5 سنوات، و10 سنوات، و15 سنة القادمة حسب مستويات التأهيل 66
- الجدول 43 : توزيع أعداد الموظفين المتوقع إحالتهم على التقاعد حسب الوزارات 67
- الجدول 44 : معدل أعداد الموظفين المتوقع إحالتهم على التقاعد حسب الوزارات 69

تقديم

في إطار الاختصاصات الموكولة إليها في مجال وضع وتتبع تنفيذ السياسات العمومية الخاصة بتدبير الموارد البشرية، والتي تستوجب رصد وتتبع تطور أعداد الموظفين بالإدارات العمومية، دأبت وزارة الوظيفة العمومية وتحديث الإدارة منذ سنة 2002 على إعداد تقارير سنوية حول الموارد البشرية بالوظيفة العمومية.

وتهدف هذه التقارير السنوية التي تتضمن مجموعة من المعطيات حول أعداد موظفي الدولة، إلى التوفر على وثيقة شاملة ومفصلة حول وضعية الموارد البشرية بالوظيفة العمومية وعلى مجموعة من المؤشرات يمكن الاستناد عليها عند وضع السياسات في مجال تدبير الموارد البشرية، أو اتخاذها كمرجعية للوقوف على مدى تأثير السياسات المتخذة، من سنة إلى أخرى، على وضعية الموارد البشرية.

ويشمل هذا التقرير حول الموارد البشرية بالوظيفة العمومية، معطيات إحصائية تتعلق بأعداد موظفي الدولة المدنيين إلى حدود 2015/12/31، باستثناء موظفي كل من المجلس الأعلى للحسابات والقوات المساعدة، وكذا موظفي الجماعات الترابية والمؤسسات العمومية.

وهي معطيات تم استخلاصها انطلاقاً من معالجة واستغلال قواعد المعطيات الخاصة بتدبير الموارد البشرية المتوفرة لدى كل القطاعات الوزارية والتي تم تجميعها خلال سنة 2016.

وتتعلق هذه المعطيات بالمناصب المالية المحدثه ومباريات التوظيف وتوزيع أعداد الموظفين المدنيين حسب القطاعات والهيئات والوضعية الإدارية والنوع والسن والأقدمية والحالة العائلية ومناصب المسؤولية وكذا توقعات الإحالة على التقاعد.

وقد قامت وزارة الوظيفة العمومية وتحديث الإدارة في إطار المجهودات التي تبذلها من أجل ضمان تدبير أفضل وأكثر فعالية للموارد البشرية، بإنجاز قاعدة معلوماتية مركزية متخصصة في الموارد البشرية بالإدارة العمومية والتي سيتم تزويدها واستغلالها بصفة دورية من طرف القطاعات الوزارية. حيث ستمكن بانخراط جميع مدبري الموارد البشرية، من الرفع من وتيرة تحيين المعطيات الإحصائية المتعلقة بالموارد البشرية للإدارات العمومية.

I- المناصب المالية المحدثّة وأعداد الإحالة على التقاعد

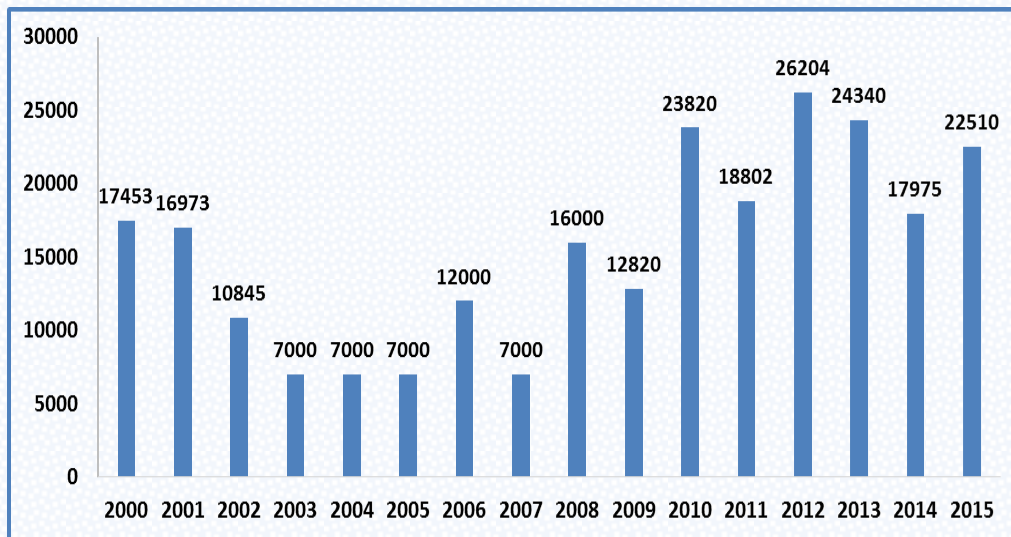
يقصد بالمنصب المالي التحمل المالي للوظائف بالميزانية، المسموح به بموجب مختلف قوانين المالية، ولا يمكن التعيين أو الترقّي إلى درجة دون التوفر على منصب مالي شاغر.

وقد عرفت عملية إحداث المناصب المالية، رغم ضرورة التحكم في حجم كتلة الأجور، ارتفاعا مستمرا خلال السنوات الأخيرة. وذلك للإستجابة للحاجيات المستعجلة للقطاعات الاجتماعية من الموارد البشرية كالصحة والأمن والتعليم. مما يجسد المجهودات المبذولة من طرف الحكومة في مجال التوظيف، ولاسيما توظيف حاملي الشواهد العليا.

وقد بلغت المناصب المحدثّة خلال الفترة ما بين سنة 2000 وسنة 2015 ما يعادل 247.742 منصبا وهو مستوى يفوق اعداد الاحالات على التقاعد بنسبة 50 %. حيث لم تتجاوز الاحالات على التقاعد خلال هذه الفترة 163.509 إحالة.

ويوضح الرسم البياني التالي تطور المناصب المالية المحدثّة من سنة 2000 إلى غاية سنة 2015 :

الرسم البياني 1 : تطور أعداد المناصب المالية المحدثّة منذ سنة 2000



مصدر: تقرير وزارة الاقتصاد والمالية

عرفت أعداد المناصب المالية المحدثّة خلال المدة ما بين سنة 2000 وسنة 2015 تغيرات تميزت بانخفاض في البداية، تلاه استقرار ثم ارتفاع في مستوى الاعداد الى حدود سنة 2015 وقد هم هذا الارتفاع بالخصوص،

الفترة الممتدة ما بين سنة 2010 وسنة 2015، حيث بلغت أعداد المناصب المالية المحدثّة 133651 منصبا، وهو ما يعادل 54 % من مجموع المناصب المالية المحدثّة خلال الفترة (2000 – 2015).

ويمكن من خلال الرسم البياني أعلاه، التمييز ما بين ثلاث فترات:

- الفترة الأولى، من سنة 2000 إلى سنة 2005: عرفت أحداث 66.271 منصبا (27% من مجموع المناصب المالية المحدثّة خلال الفترة (2000 – 2015)
- الفترة الثانية، من سنة 2006 إلى سنة 2009: عرفت أحداث 47.820 (أي 19 %)
- الفترة الثالثة، من سنة 2010 إلى سنة 2015 : عرفت أحداث 133.651 (أي 54 %)

ويعطي الجدول التالي مقارنة ما بين المناصب المالية المحدثّة وأعداد الإحالة على التقاعد برسم هذه الفترات الثلاث:

الجدول 1 : المناصب المالية المحدثّة وأعداد الإحالة على التقاعد خلال الفترة (2000 – 2015)

سنوات	المناصب المالية المحدثّة	الاحالات على التقاعد	المناصب المالية المحدثّة/ الاحالات على التقاعد
2005-2000	66271	80353	0,8
2009-2006	47820	19657	2,4
2015-2010	133651	63499	2,1
المجموع	247742	163509	1,5

يستنتج من الجدول أعلاه، أن أعداد الإحالات على التقاعد منخفضة مقارنة مع مستوى أعداد المناصب المحدثّة، باستثناء الفترة 2005-2000، التي تمت خلالها عمليتين للمغادرة الطوعية، الأولى أجريت سنة 2004 واستهدفت الموظفين المرتبين في سلاسل الأجور من 1 إلى 9 والعملية الثانية أجريت برسم سنة 2005 وتعلقت بجميع فئات الموظفين.

بالنسبة للفترتين 2009-2006 و 2010-2015، شكلت أعداد المناصب المالية المحدثّة أكثر من ضعف اعداد الاحالات على التقاعد (على التوالي 2.4 و 2.1).

II - أعداد الموظفين

يقدر العدد الإجمالي لموظفي الإدارات العمومية بـ 527.724 موظفة وموظفا، موزعين بأعداد متفاوتة حسب القطاعات، والهيئات، ومستويات التأهيل.

1. أعداد الموظفين حسب نوعية الأنظمة الأساسية:

يصنف موظفو الإدارات العمومية ضمن هيئات إدارية تتكون من أطر ودرجات وتخضع لمجموعة من الأنظمة الأساسية تحدد بموجبها شروط التوظيف والترقي بالنسبة لكل درجة وكذا كل ما يتعلق بالمسار المهني للموظف المنتمي لكل نظام أساسي على حدة.

ويمكن التمييز بين ثلاثة أصناف من الأنظمة الأساسية، منها المشتركة والخصوصية والخاصة. وهي كالتالي:

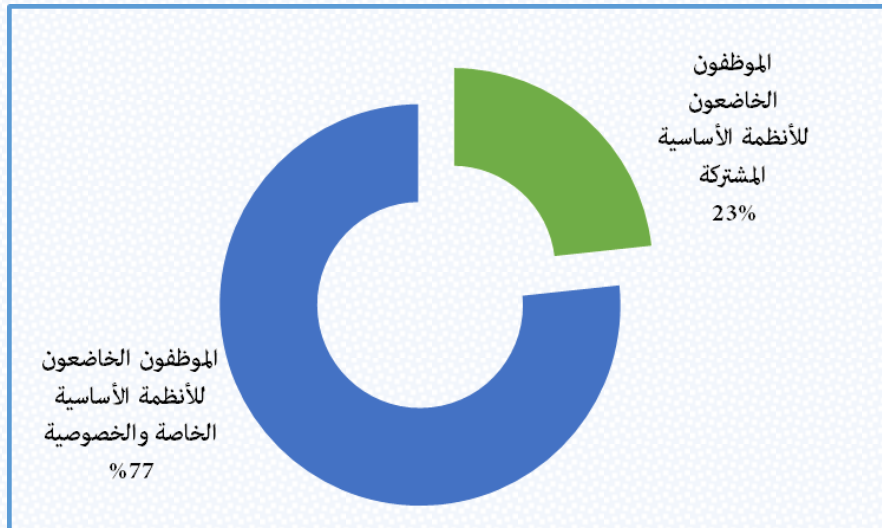
- الأنظمة الأساسية المشتركة: عددها 11 نظاما أساسيا. تشمل كلا من: المتصرفين، والمهندسين، والأساتذة الباحثين بمؤسسات تكوين الأطر، والأطباء والصيادلة وجراحي الأسنان، والأطباء البياطرة، والمكونين، والموظفين المكلفين بتدبير مؤسسات التكوين المهني، والتقنيين، والمحريين، والمساعدين الإداريين، والمساعدين التقنيين.
- الأنظمة الأساسية الخاصة التي يبلغ عددها 18 نظاما، فتهم بعض فئات الموظفين التابعين لقطاعات العدل، والداخلية، والشؤون الخارجية، والتعليم العالي، والتربية الوطنية، والصحة، والاقتصاد والمالية، والثقافة، والتشغيل، والتكوين المهني، والأمانة العامة للحكومة.
- الأنظمة الخصوصية، التي يبلغ عددها سبعة (7) وتخص القضاة، وقضاة المحاكم المالية، ومتصرفي وزارة الداخلية، ورجال السلطة، والقوات المساعدة، وموظفي مجلس النواب، وموظفي مجلس المستشارين.

يبين الجدول والرسم البياني أسفله، توزيع أعداد الموظفين حسب نوعية الأنظمة الأساسية. حيث يشكل الموظفون الخاضعون للأنظمة الأساسية المشتركة 23 % من مجموع أعداد موظفي القطاعات الوزارية.

الجدول 2 : توزيع الموظفين حسب نوعية الأنظمة الأساسية:

أعداد الموظفين	
122 967	الموظفون الخاضعون للأنظمة الأساسية المشتركة
404 757	الموظفون الخاضعون للأنظمة الأساسية الخاصة والخصوصية
527 724	المجموع

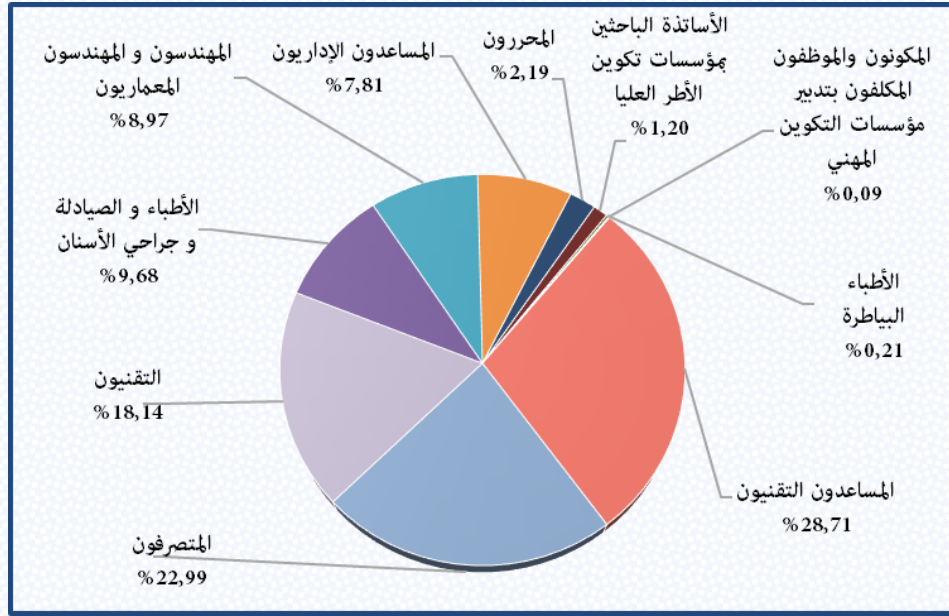
الرسم البياني 2 : نسبة الموظفين حسب نوعية الأنظمة الأساسية



إذا اعتبرنا توزيع أعداد الموظفين الخاضعين للأنظمة الأساسية المشتركة حسب الهيئات، فإننا نجد، كما هو مبين في الرسم البياني أسفله، أن أكثر من نصف هذه الأعداد (51.7 % تنتمي لهيئات المتصرفين والمساعدين التقنيين).

ويشكل التقنيون نسبة 18.14 % ، في حين لا يشكل المهندسون سوى 9% والمساعدون الإداريون 8 %

الرسم البياني 3 : توزيع الموظفين الخاضعين للأنظمة الأساسية المشتركة حسب الهيئات:



2. أعداد الموظفين حسب الوضعية النظامية:

الجدول 3 : توزيع أعداد الموظفين حسب الوضعية النظامية

الوضعية النظامية	الأعداد	النسبة المئوية
مرسم ومتمرن	523 888	% 99,27
متعاقد	3.319	% 0,63
مؤقت، متعاون وعرضي	517	% 0,10
المجموع	527 724	%100

يتضح من خلال الجدول أعلاه أن الموظفين الرسميين والمتمرنين يمثلون أزيد من 99% من مجموع موظفي

الإدارات العمومية، ويلاحظ بالمقابل أن نسبة المتعاقدين لا تتجاوز 0.63%.

وفيما يتعلق بنسبة المؤقتين والمتعاونين والعرضيين التي تقدر ب 0.10 %، فإن تراجع هذه الفئة بشكل واضح

وملاحظ خلال السنوات الأخيرة يرجع إلى الإجراءات والتدابير التي تم اتخاذها من أجل ترسيم المعنيين

بالأمر في إطار الحد من العمل الهش بالوظيفة العمومية.

3. أعداد الموظفين حسب الوضعيات:

من المعلوم أن الموظف يكون في إحدى الوضعيات الثلاث التالية: القيام بالوظيفة، أو الإلحاق، أو التوقف المؤقت عن العمل (الاستيداع)، ويبين الجدول أسفله توزيع أعداد الموظفين حسب هذه الوضعيات.

الجدول 4 : توزيع أعداد الموظفين حسب الوضعيات

الوضعيات	الأعداد	النسبة المئوية
القيام بالوظيفة	518.299	98,21 %
الإلحاق	7.195	1,36 %
الاستيداع	2.230	0,42 %
المجموع	527.724	100 %

يمثل الموظفون في وضعية القيام بالوظيفة أزيد من 98% من مجموع موظفي الإدارات العمومية، فيما يمثل الموظفون في وضعية الإلحاق 1.3% فقط، مما يدل على قلة اللجوء إلى الإلحاق كإحدى آليات حركية الموظفين.

وجدير بالذكر أن هذه النسب قد ظلت شبه مطابقة لما كانت عليه خلال سنتي 2012 و2013.

4. أعداد الموظفين حسب الهيئات:

ينتمي موظفو الدولة إلى 40 هيئة علما أن كل هيئة تضم درجات نظامية، ويتم ولوجها وفقا لشروط محددة. وتتفاوت أعداد الموظفين من هيئة إلى أخرى، كما هو مبين في الجدول التالي:

الجدول 5 : توزيع أعداد الموظفين حسب الهيئات

النسبة المئوية	الأعداد	الهيئات
% 49,30	260174	هيئات التدريس (4 هيئات)
%11,16	58901	إطار موظفي الأمن الوطني
% 8,51	44909	هيئة المساعدين التقنيين وهيئة المساعدين الإداريين
% 5,36	28269	المتصرفون
% 4,87	25691	الممرضون والمساعدون الطبيون
% 4,23	22305	التقنيون
% 2,34	12348	موظفو كتابة الضبط
% 2,26	11909	الأطباء والصيدلة وجراحي الأسنان
% 2,04	10784	المهندسون والمهندسون المعماريون
%1,71	9036	هيئة الحراسة والأمن
%1,48	7787	الهيئة الوطنية للوقاية المدنية
%0,35	1846	هيئة التوجيه والتخطيط التربوي
% 6,40	33765	باقي الهيئات
% 100	527724	المجموع

يتضح من خلال هذا الجدول، أن 16 هيئة فقط تضم حوالي 94% من مجموع موظفي الإدارات العمومية، علما أن هيئات التدريس التي تضم هيئة التدريس بوزارة التربية الوطنية والأساتذة الباحثين سواء بالتعليم العالي أو بمؤسسات تكوين الأطر أو بكليات الطب والصيدلة وطب الأسنان، تمثل لوحدها على ما يناهز 49% من هذا المجموع. ويبين الجدول أسفله توزيعا مفصلا لأعداد موظفي هيئات التدريس برسم سنة 2015.

الجدول 6 : توزيع أعداد الموظفين المنتمين إلى هيئات التدريس

النسب	الأعداد	هيئات التدريس
% 94,96	247.066	هيئة التدريس بوزارة التربية الوطنية
% 4,13	10.742	هيئة الأساتذة الباحثين بالتعليم العالي
% 0,56	1.454	هيئة الأساتذة الباحثين بمؤسسات تكوين الأطر العليا
% 0,35	912	هيئة الأساتذة الباحثين في الطب والصيدلة وطب الأسنان
% 100	260.174	المجموع

يستنتج من خلال هذا الجدول أن هيئة التدريس بوزارة التربية الوطنية تمثل حوالي 95% من مجموع الموظفين المنتمين إلى هيئات التدريس، حيث تضم 247.066 موظفة وموظفا، أي ما يناهز 47% من مجموع موظفي الإدارات العمومية.

على العموم، وباعتبار مجموع الهيئات، لا بد من الإشارة إلى أن توزيع الموظفين على مختلف الهيئات، ظل شبه مستقر ما بين سنة 2012 و2015. حيث سجلت نسبة المتصرفين ارتفاعا طفيفا لتصل إلى 5.4% سنة 2015 عوض 5.23% سنة 2014، و5.1% سنة 2013، و4.9% سنة 2012.

وبالمقابل فقد لوحظ تراجع ضئيل في نسبة المساعدين التقنيين والمساعدين الإداريين التي انتقلت من 9.3% سنة 2012 إلى 9.1% سنة 2013 ثم إلى 8.8% في 2014 ثم إلى 8.5% في 2015. كما لوحظ انخفاض في نسبة الممرضين والمساعدين الطبيين (4.8% سنة 2015 عوض 5.01% في سنة 2014) وفي نسبة موظفي كتابة الضبط (2.34% سنة 2015 عوض 2.72% سنة 2014).

5. أعداد الموظفين حسب الإدارات العمومية:

يبين الجدول التالي توزيع أعداد الموظفين حسب الإدارات العمومية بترتيب تنازلي إلى غاية متم سنة 2015.

الجدول 7 : توزيع أعداد الموظفين حسب الإدارات العمومية

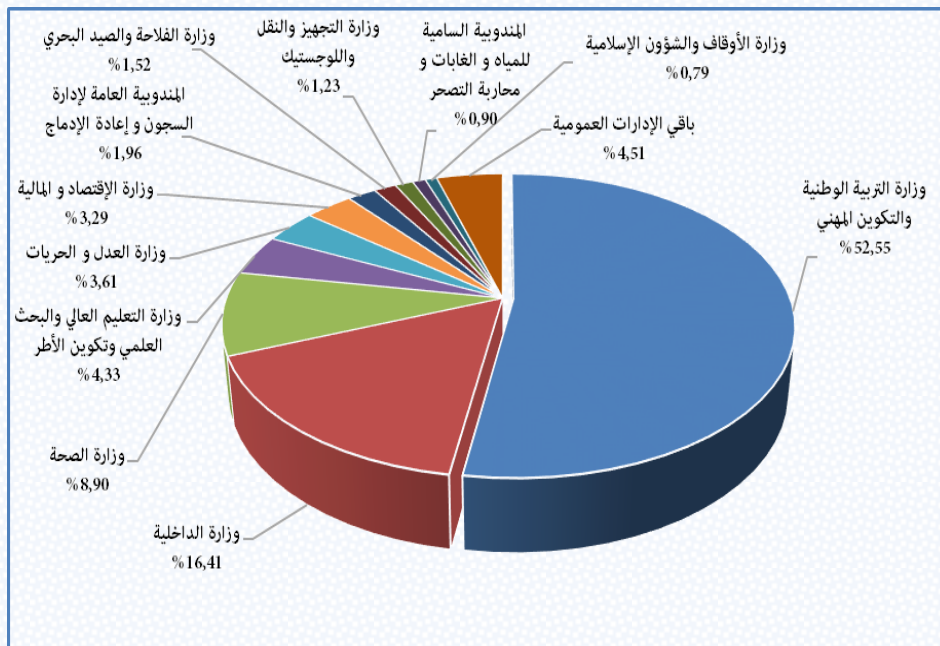
النسبة المئوية	عدد الموظفين	الإدارات العمومية
52,55%	277 300	وزارة التربية الوطنية والتكوين المهني
52,48%	276 967	قطاع التربية الوطنية
0,06%	333	قطاع التكوين المهني
16,41%	86 614	وزارة الداخلية
11,59%	61152	المديرية العامة للأمن الوطني
3,32%	17505	قطاع الداخلية
1,51%	7957	المديرية العامة للوقاية المدنية
8,90%	46 956	وزارة الصحة
4,33%	22 863	وزارة التعليم العالي والبحث العلمي وتكوين الأطر
3,61%	19 027	وزارة العدل و الحريات
3,29%	17 388	وزارة الاقتصاد و المالية
1,96%	10 326	المندوبية العامة لإدارة السجون و إعادة الإدماج
1,52%	8 041	وزارة الفلاحة و الصيد البحري
1,27%	6707	قطاع الفلاحة
0,25%	1 334	قطاع الصيد البحري
1,23%	6 477	وزارة التجهيز والنقل واللوجستيك
0,90%	4 730	المندوبية السامية للمياه و الغابات و محاربة التصحر
0,79%	4 189	وزارة الأوقاف والشؤون الإسلامية
0,69%	3 656	وزارة الشباب والرياضة
0,68%	3 606	وزارة الطاقة و المعادن و الماء و البيئة
0,47%	2493	قطاع الماء
0,15%	782	قطاع الطاقة و المعادن
0,06%	331	قطاع البيئة
0,45%	2 352	وزارة الشؤون الخارجية و التعاون
0,40%	2 088	المندوبية السامية للتخطيط
0,31%	1 660	وزارة الثقافة
0,26%	1 374	وزارة السياحة
0,24%	1 279	وزارة الصناعة و التجارة و الاستثمار و الاقتصاد الرقمي
0,19%	1007	قطاع الصناعة و التجارة و الاستثمار و الاقتصاد الرقمي
0,05%	272	قطاع التجارة الخارجية
0,23%	1 204	إدارة الدفاع الوطني
0,21%	1 102	وزارة الصناعة التقليدية و الإقتصاد الاجتماعي و التضامني
0,20%	1 081	وزارة التشغيل و الشؤون الاجتماعية
0,19%	981	وزارة السكنى و سياسة المدينة
0,12%	658	وزارة التعمير و إعداد التراب
0,10%	502	وزارة الاتصال
0,08%	412	الأمانة العامة للحكومة
0,07%	390	وزارة التضامن و المرأة و الأسرة و التنمية الاجتماعية
0,06%	338	الدائرة المكلفة بالوظيفة العمومية و تحديث الإدارة
0,06%	334	المندوبية السامية لقدماء المقاومين و أعضاء جيش التحرير
0,06%	299	رئاسة الحكومة
0,04%	196	الدائرة المكلفة بالشؤون العامة و الحكامة
0,03%	149	الوزارة المكلفة بالعلاقات مع البرلمان و المجتمع المدني
0,02%	100	الوزارة المكلفة بالمغاربة المقيمين بالخارج و شؤون الهجرة
0,01%	52	المندوبية الوزارية المكلفة بحقوق الإنسان
100%	527 724	المجموع

يتضح من خلال هذا الجدول أن وزارة التربية الوطنية والتكوين المهني تستحوذ على أكبر عدد من الموظفين بنسبة تفوق 52% من العدد الإجمالي للموظفين، تليها وزارة الداخلية بحوالي 16%.

كما يستنتج من هذا الجدول أن ست (6) إدارات عمومية فقط تستحوذ على أزيد من 89% من الموارد البشرية بالإدارات العمومية، وهي وزارات التربية الوطنية والتكوين المهني، والداخلية، والصحة، والتعليم العالي والبحث العلمي وتكوين الأطر، والعدل والحريات، والاقتصاد والمالية.

ويبين الرسم البياني التالي، بشكل أوضح، توزيع أعداد الموظفين حسب الإدارات العمومية.

الرسم البياني 4 : نسبة أعداد الموظفين حسب القطاعات



6. أعداد الموظفين حسب مستوى التأهيل:

يبين الجدول التالي توزيع أعداد الموظفين حسب مستويات التأهيل (تأطير / إشراف / تنفيذ).

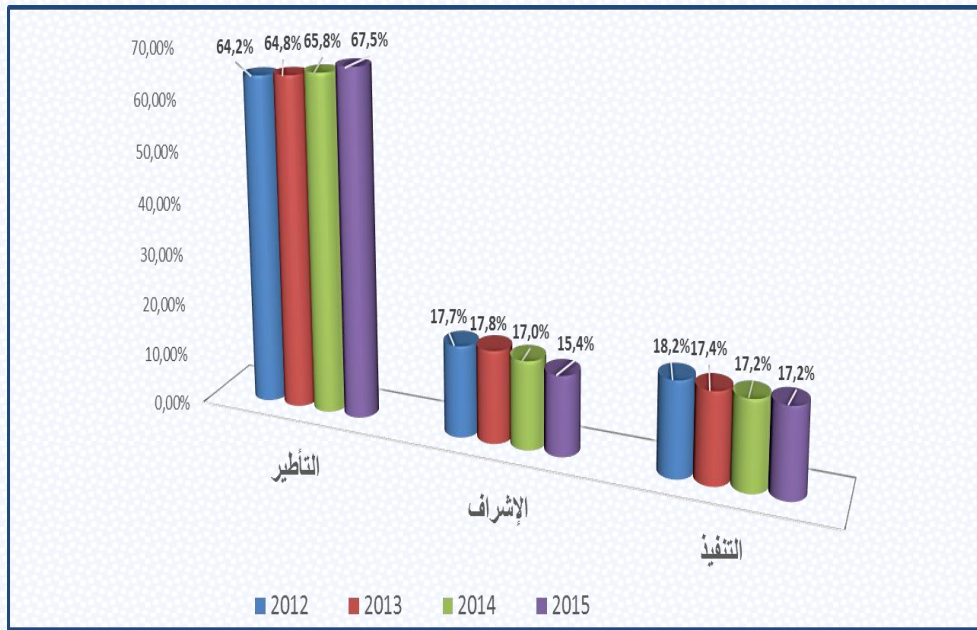
الجدول 8 : توزيع أعداد الموظفين حسب مستويات التأهيل

النسبة المئوية	الأعداد	مستوى التأهيل
67.45%	355.941	التأطير (سلم الأجور 10 فما فوق)
15.39%	81.209	الإشراف (سلام الأجور 7، 8 و 9)
17.16%	90.574	التنفيذ (سلما الأجور 5 و 6)
100%	527.724	المجموع

ويتضح من خلال هذا الجدول أن أغلب الموظفين ينتمون إلى مستوى التأطير، حيث يمثل الأطر 67.5% من العدد الإجمالي للموظفين. وقد سجلت هذه النسبة ارتفاعا مستمرا خلال السنوات الأخيرة حيث كانت تقدر بـ 65.8% سنة 2014 وبـ 64.76% سنة 2013 وبـ 64.15% سنة 2012.

ويبين الرسم البياني أسفله، تطور أعداد الموظفين حسب مستويات التأهيل، خلال الفترة الممتدة من 2012 إلى 2015.

الرسم البياني 5 : تطور أعداد الموظفين حسب مستويات التأهيل (2012-2015)



يتضح من خلال هذا الرسم البياني أن نسبة الأطر من مجموع موظفي الإدارات العمومية قد ارتفعت خلال الفترة الممتدة من سنة 2012 إلى سنة 2015، حيث انتقلت هذه النسبة من حوالي 64.15% سنة 2012 إلى 67.5% سنة 2015، ويرجع هذا الارتفاع بالأساس إلى ارتفاع وتيرة الترقيات وتوظيف الأطر العليا خلال السنوات الأخيرة.

كما يتضح أن نسبة الموظفين المنتمين إلى مستوى الإشراف قد انخفضت خلال الفترة المذكورة، من 17.65% سنة 2012 إلى حوالي 15% سنة 2015. في حين ظلت نسبة الموظفين المنتمين إلى مستوى التنفيذ شبه مستقرة خلال هذه الفترة.

7. أعداد الموظفين حسب المصالح المركزية واللامركزية:

يبرز الجدول أدناه نسب تتركز ولا تتركز الموظفين حسب الإدارات العمومية.

الجدول 9: توزيع أعداد الموظفين حسب المصالح المركزية واللامركزية

نسبة الموظفين بالمصالح اللامركزية	نسبة الموظفين بالمصالح المركزية	
99,22%	0,78%	وزارة التربية الوطنية والتكوين المهني
99,29%	0,71%	قطاع التربية الوطنية
42,04%	57,96%	قطاع التكوين المهني
98,20%	1,80%	المندوبية العامة لإدارة السجون وإعادة الإدماج
96,15%	3,85%	وزارة التعليم العالي والبحث العلمي وتكوين الأطر
95,61%	4,39%	وزارة الصحة
94,69%	5,31%	وزارة الداخلية
82,09%	17,91%	قطاع الداخلية
97,79%	2,21%	■ المديرية العامة للأمن الوطني
98,55%	1,45%	■ المديرية العامة للوقاية المدنية
93,55%	6,45%	وزارة العدل والحريات
87,51%	12,49%	المندوبية السامية للمياه والغابات ومحاربة التصحر
85,45%	14,55%	وزارة الشباب والرياضة
82,22%	17,78%	وزارة الأوقاف والشؤون الإسلامية
79,99%	20,01%	وزارة الفلاحة والصيد البحري
64,54%	35,46%	■ قطاع الصيد البحري
83,06%	16,94%	■ قطاع الفلاحة
74,59%	25,41%	وزارة التجهيز والنقل واللوجستيك
74,09%	25,91%	وزارة السياحة
73,23%	26,77%	وزارة الصناعة التقليدية والإقتصاد الإجتماعي والتضامني
70,78%	29,22%	وزارة الثقافة
69,01%	30,99%	وزارة الإقتصاد والمالية
69,01%	30,99%	وزارة التشغيل والشؤون الاجتماعية
68,86%	31,14%	المندوبية السامية لقدماء المقاومين وأعضاء جيش التحرير
63,51%	36,49%	وزارة السكنى وسياسة المدينة
63,09%	36,91%	وزارة الطاقة والمعادن والماء والبيئة
46,29%	53,71%	■ قطاع الطاقة والمعادن
0,00%	100,00%	■ قطاع البيئة (*)
76,73%	23,27%	■ قطاع الماء
51,37%	48,63%	وزارة التعمير وإعداد التراب الوطني،
36,25%	63,75%	المندوبية السامية للتخطيط

32,21%	67,79%	وزارة الصناعة والتجارة والاستثمار والاقتصاد الرقمي
40,91%	59,09%	■ قطاع الصناعة والتجارة والاستثمار والاقتصاد الرقمي
0,00%	100,00%	■ قطاع التجارة الخارجية(*)
23,09%	76,91%	إدارة الدفاع الوطني
20,92%	79,08%	الوزارة المكلفة بالشؤون العامة والحكامة
10,16%	89,84%	وزارة الإتصال
6,41%	93,59%	وزارة التضامن والمرأة والأسرة والتنمية الاجتماعية
0,00%	100,00%	الأمانة العامة للحكومة(*)
0,00%	100,00%	الوزارة المكلفة بالوظيفة العمومية وتحديث الإدارة(*)
0,00%	100,00%	رئاسة الحكومة(*)
0,00%	100,00%	الوزارة المكلفة بالعلاقات مع البرلمان والمجتمع المدني(*)
0,00%	100,00%	الوزارة المكلفة بالمغاربة المقيمين بالخارج وشؤون الهجرة(*)
0,00%	100,00%	المنندوبية الوزارية المكلفة بحقوق الإنسان(*)
-	39,67%	وزارة الشؤون الخارجية والتعاون (60,33% من موظفي هذه الوزارة يزاولون مهامهم بالبعثات الدبلوماسية والقنصلية خارج المغرب ويشكلون 0.28 % من العدد الإجمالي لموظفي الإدارات العمومية)
94,01%	5,99%	المجموع
		(*) إدارات عمومية لا تتوفر على مصالح لامركزية

يتضح من خلال هذا الجدول أن نسبة لانتزاع الموظفين على الصعيد الوطني تسجل معدلا مهما حيث

بلغت 94.14% في سنة 2015. كما يلاحظ أن نسب لانتزاع الموظفين في معظم الإدارات العمومية تبقى

مرتفعة، لاسيما في الإدارات العمومية التالية:

- وزارة التربية الوطنية والتكوين المهني (99,22%)
- المنندوبية العامة لإدارة السجون وإعادة الإدماج (98,20%)
- التعليم العالي والبحث العلمي وتكوين الأطر (96,15%)
- الصحة (95,61%)
- الداخلية (94,69%)
- العدل والحريات (93,55%)

ويوضح الجدول التالي تطور نسبة الموظفين في المصالح المركزية والخارجية خلال الفترة الممتدة من سنة 2002 إلى سنة 2015.

الجدول 10 : تطور نسبة تركز ولا تركز الموظفين (2015-2002)

2015	2014	2013	2012	2010	2006	2002	
5,99%	6,37%	5,77%	6,28%	6,33%	8,10%	8,10%	مصالح مركزية
94,01%	93,35%	94,23%	93,72%	93,67%	91,90%	91,90%	مصالح لامركزية

يلاحظ، من خلال الجدول أعلاه، أن نسبة الموظفين في المصالح الخارجية ظلت مستقرة بين سنتي 2002 و2006 (91.9%)، ثم ارتفعت إلى 93.67% في سنة 2010، لتستقر من جديد ما بين سنتي 2010 و2015 في حوالي 94%.

8. أعداد الموظفين حسب الجهات:

تتوزع أعداد الموظفين بشكل متفاوت بين مختلف جهات المملكة الإثنى عشر، حيث يتمركز حوالي ثلث (1/3) الموظفين على مستوى جهتي الرباط-سلا-القنيطرة والدار البيضاء-سطات.

ويبين الجدول التالي توزيع أعداد الموظفين بين مختلف الجهات وكذا أعداد الموظفين المزاولين لمهامهم خارج المغرب.

الجدول 11 : توزيع أعداد الموظفين حسب الجهات

النسبة المئوية	الأعداد	الجهات
20,82%	109 873	جهة الرباط-سلا-القنيطرة (بما في ذلك المصالح المركزية)
15,57%	82 191	جهة الدار البيضاء - سطات
12,16%	64 155	جهة فاس-مكناس
11,07%	58 420	جهة مراكش-آسفي
8,86%	46 737	جهة طنجة - تطوان - الحسيمة
8,09%	42 715	جهة سوس - ماسة
7,07%	37 336	جهة بني ملال - خنيفرة
6,81%	35 944	جهة الشرق
4,93%	26 034	جهة درعة-تافيلالت
2,15%	11 355	جهة العيون - الساقية الحمراء

1,53%	8 089	جهة كلميم - واد نون
0,63%	3 322	جهة الداخلة - واد الذهب
0,29%	1 553	خارج المغرب
100%	527 724	المجموع

يستنتج من هذا الجدول أن هناك ثلاث مستويات بالنسبة لتوزيع أعداد الموظفين حسب الجهات، بحيث يمكن تقسيم الجهات الإثني عشر إلى ثلاث مجموعات:

- **المجموعة الأولى**، مكونة من أربع جهات تتراوح نسب الموظفين العاملين بكل منها ما بين 11% و21%، ويتعلق الأمر بكل من جهات الرباط-سلا-القنيطرة، والدار البيضاء-سطات، وفاس-مكناس، ومراكش-آسفي. وتضم هذه الجهات أزيد من 59% من مجموع الموظفين؛
- **المجموعة الثانية**، مكونة من أربع جهات تتراوح نسب الموظفين العاملين بكل منها ما بين 6% و9%، ويتعلق الأمر بكل من جهات طنجة تطوان-الحسيمة، وسوس-ماسة، وبنو ملال-خنيفرة، والشرق. وتضم هذه الجهات أزيد من 30% من مجموع الموظفين؛
- **المجموعة الثالثة**، مكونة من جهات درعة-تافيلالت، والعيون-الساقية الحمراء، وكلميم-واد نون، والداخلة-واد الذهب، التي تقل نسب الموظفين العاملين بكل منها عن 5%. وتضم هذه الجهات أزيد من 9% من مجموع الموظفين.

وتجدر الإشارة إلى أنه، بالرغم من أن جهات المجموعة الثالثة تسجل نسباً ضئيلة من حيث أعداد الموظفين، مقارنة مع باقي الجهات، إلا أنها تسجل معدلات تغطية (عدد الموظفين بالمقارنة مع عدد السكان) مهمة، وذلك بالنظر إلى قلة عدد السكان بها.

ويبين الجدول التالي توزيع أعداد الموظفين والسكان ومعدل التغطية حسب الجهات.

الجدول 12 : توزيع أعداد الموظفين والسكان حسب الجهات

الجهات	عدد الموظفين	عدد السكان	عدد الموظفين لكل 1000 نسمة
جهة العيون - الساقية الحمراء	11 355	367 758	31
جهة الرباط-سلا-القنيطرة (بما في ذلك المصالح)	109 873	4 580 866	24
جهة الداخلة - واد الذهب	3 322	142 955	23
جهة كلميم - واد نون	8 089	433 757	19
جهة سوس - ماسة	42 715	2 676 847	16
جهة درعة-تافيلالت	26 034	1 635 008	16
جهة الشرق	35 944	2 314 346	16
جهة فاس-مكناس	64 155	4 236 892	15
جهة بني ملال - خنيفرة	37 336	2 520 776	15
جهة طنجة - تطوان - الحسيمة	46 737	3 556 729	13
جهة مراكش-آسفي	58 420	4 520 569	13
جهة الدار البيضاء - سطات	82 191	6 861 739	12
خارج المغرب	1 553	-	-
المجموع	527.724	33.848.242	16

يتضح من خلال هذا الجدول أن معدل التغطية على الصعيد الوطني يقدر بـ 16 موظفا لكل 1000 نسمة.

وتحتل جهة العيون-الساقية الحمراء المرتبة الأولى بمعدل تغطية يقدر بـ 31 موظفا لكل 1000 نسمة. وتأتي

جهة الرباط-سلا-القنيطرة في المرتبة الثانية بمعدل تغطية يساوي 24 موظفا لكل 1000 نسمة. أما جهة

الداخلة-واد الذهب فتحلت المرتبة الثالثة بمعدل 23 موظفا لكل 1000 نسمة، قبل جهة كلميم-واد نون

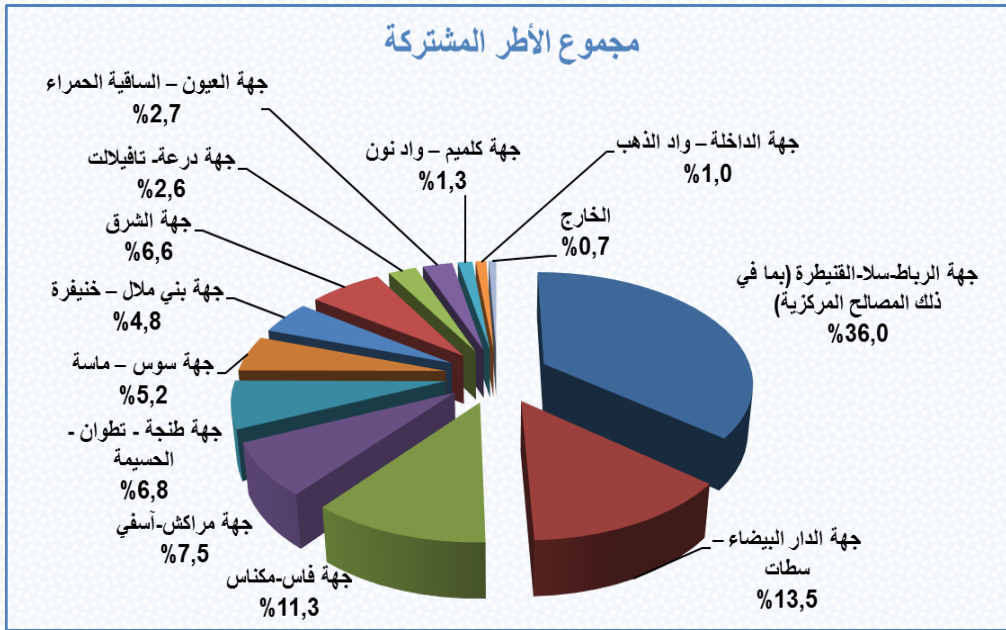
التي تحتل المرتبة الرابعة بمعدل 19 موظفا لكل 1000 نسمة.

وتأتي جهة الدار البيضاء-سطات في المرتبة الأخيرة من حيث معدل التغطية بالذي لا يتعدى 12 موظف لكل

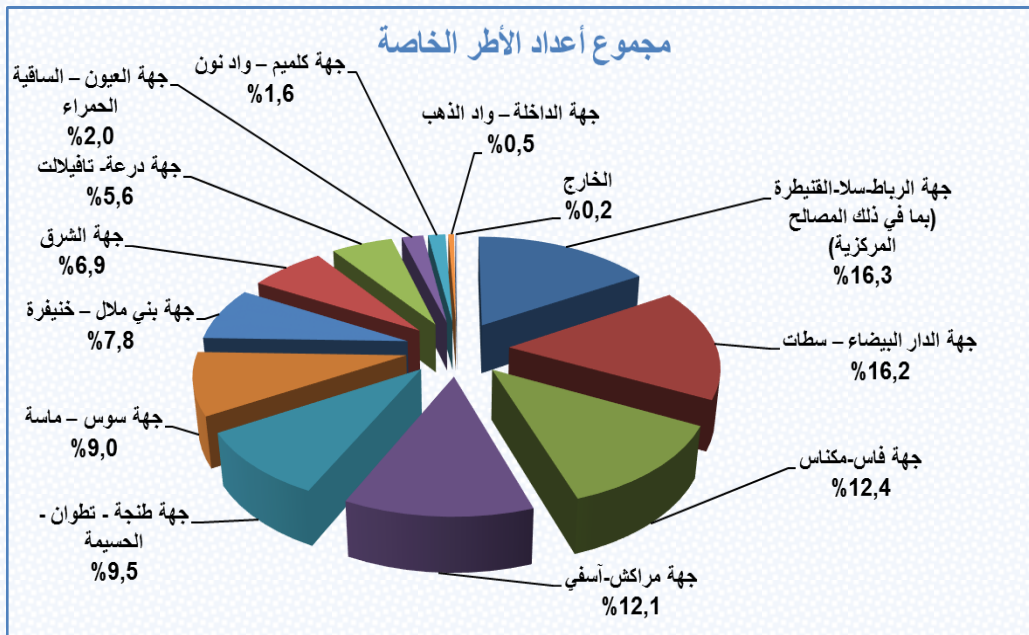
1000 نسمة.

توزيع الأطر المشتركة والخاصة حسب الجهات:

الرسم البياني 6: توزيع الأطر المشتركة حسب الجهات

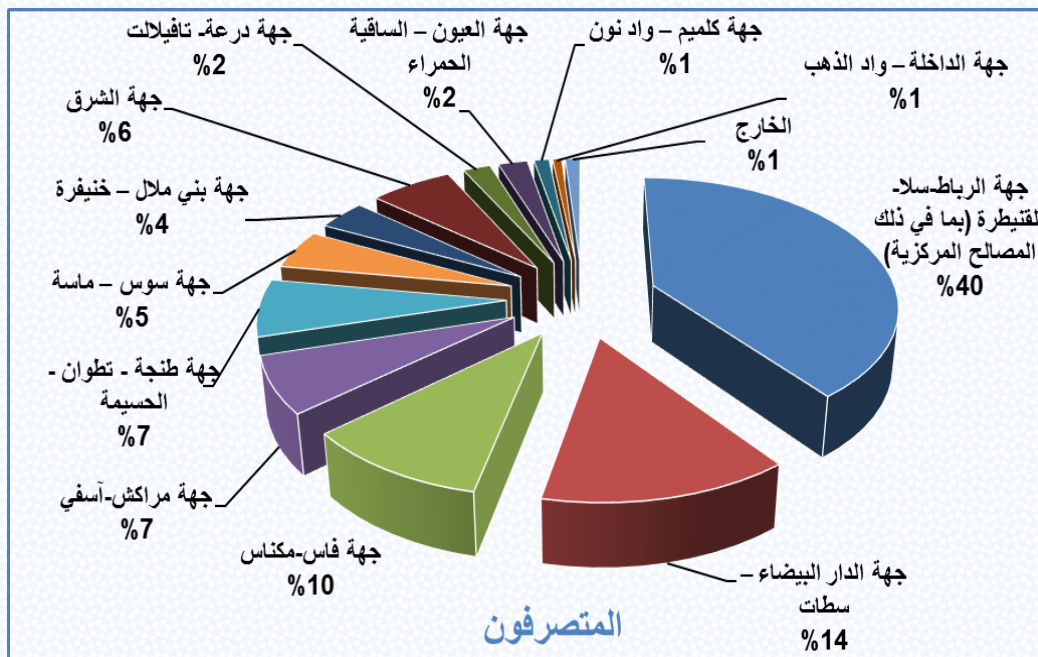


الرسم البياني 7: توزيع الأطر الخاصة حسب الجهات

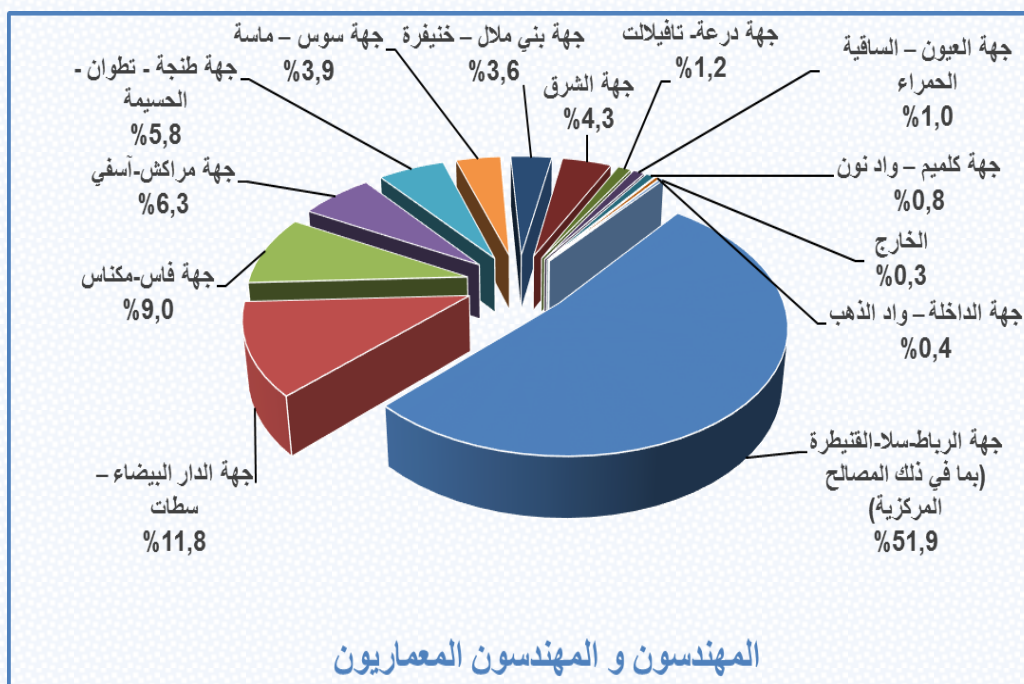


وفيما يلي توزيع بعض الأطر المشتركة ما بين الوزارات حسب الجهات، إذ يتبين أن جهة الرباط-سلا - القنيطرة تأتي في المرتبة الأولى سواء تعلق الأمر بهيئة المتصرفين (39 %) أو المهندسين (52 %) أو التقنيين (37 %).

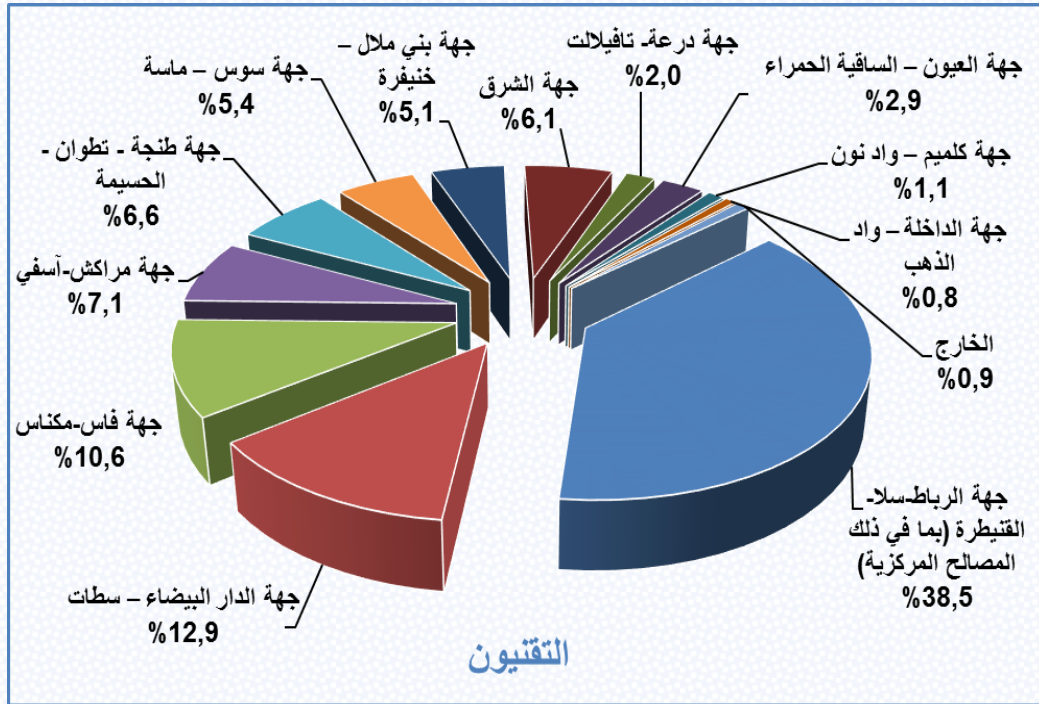
الرسم البياني 8 : توزيع المتصرفين حسب الجهات



الرسم البياني 9 : توزيع المهندسين والمهندسين المعماريين حسب الجهات



الرسم البياني 10 : توزيع التقنيين حسب الجهات



ويبين الجدول التالي أعداد موظفي كل جهة موزعة حسب مستويات التأهيل.

الجدول 13: توزيع أعداد موظفي كل جهة حسب مستويات التأهيل

الجهة	الأعداد	التأطير	الإشراف	التنفيذ
جهة درعة-تافيلالت	26.034	75,48%	14,03%	10,48%
جهة سوس - ماسة	42.715	74,05%	14,03%	11,92%
جهة مراكش-آسفي	58.420	72,05%	14,65%	13,28%
جهة بني ملال - خنيفرة	37.336	71,51%	15,16%	13,31%
جهة طنجة - تطوان - الحسيمة	46.737	69,30%	15,34%	15,34%
جهة فاس-مكناس	64.155	69,11%	13,69%	17,19%
جهة الدار البيضاء - سطات	82.191	68,94%	14,82%	16,23%
جهة كلميم - واد نون	8.089	68,12%	16,53%	15,34%
جهة الشرق	35.944	66,46%	14,46%	19,06%
جهة الرباط-سلا-القنيطرة	109.873	59,42%	17,16%	23,38%
جهة العيون - الساقية الحمراء	11.355	52,17%	24,38%	23,37%

21,73%	27,94%	50,06%	3 322	جهة الداخلة - واد الذهب
20,67%	16,14%	62,93%	1 553	خارج المغرب
17,16%	15,38%	67,43%	527 724	المجموع

يستنتج على العموم، أن نسبة الأطر تبقى مرتفعة، إن على الصعيد الوطني، إذ تقدر بـ 67.43%، أو على الصعيد كل جهة، حيث تتراوح بين 50% كأدنى نسبة مسجلة على صعيد جهة الداخلة-واد الذهب، وحوالي 75% كأعلى نسبة مسجلة بجهة درعة-تافيلالت.

ويبين الجدول التالي توزيع مجموع موظفي الإدارات العمومية حسب الجهات ومستويات التأهيل، وذلك حسب ترتيب تنازلي لنسبة الأطر.

الجدول 14 : توزيع أعداد الموظفين حسب الجهات ومستويات التأهيل

الجهة	التأطير	الإشراف	التنفيذ
جهة الرباط-سلا-القنيطرة (بما في ذلك المصالح المركزية)	18,23%	23,07%	28,18%
جهة الدار البيضاء - سطات	15,82%	14,90%	14,63%
جهة فاس-مكناس	12,38%	10,75%	12,10%
جهة مراكش-آسفي	11,75%	10,48%	8,51%
جهة طنجة - تطوان - الحسيمة	9,04%	8,77%	7,87%
جهة سوس - ماسة	8,83%	7,33%	5,59%
جهة بني ملال - خنيفرة	7,45%	6,93%	5,45%
جهة الشرق	6,67%	6,36%	7,52%
جهة درعة- تافيلالت	5,49%	4,47%	2,99%
جهة العيون - الساقية الحمراء	1,65%	3,39%	2,91%
جهة كلميم - واد نون	1,54%	1,64%	1,36%
جهة الداخلة - واد الذهب	0,46%	1,14%	0,79%
خارج المغرب	0,27%	0,31%	0,35%
المجموع	100%	100%	100%

يتبين من خلال هذا الجدول مدى تركز موظفي الإدارات العمومية المنتميين إلى مستوى التأطير في بعض الجهات، حيث أن جهة الرباط-سلا-القنيطرة تأتي في المرتبة الأولى بـ 18.23% من مجموع أطر الإدارات العمومية، متبوعة بجهة الدار البيضاء-سطات بحوالي 15.82%، أي أن هاتين الجهتين تضمان أزيد من 34% من مجموع الأطر.

9. أعداد الموظفين حسب الفئات العمرية:

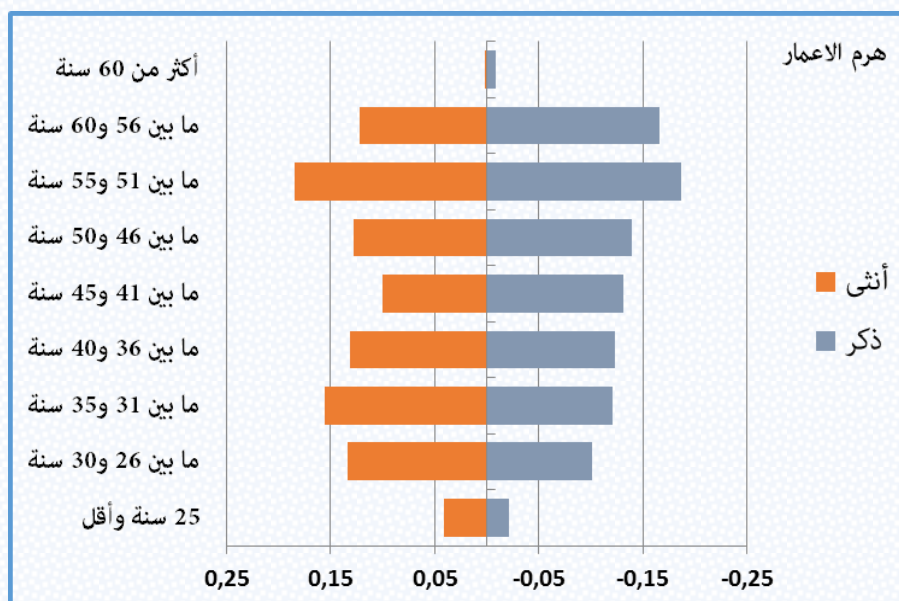
يبين الجدول أسفله توزيع الموظفين حسب الشرائح العمرية.

الجدول 15 : توزيع أعداد الموظفين حسب الشرائح العمرية

النسبة المئوية	الأعداد	شرائح الأعمار
2,58%	13 630	25 سنة وأقل
11,37%	59 982	ما بين 26 و 30 سنة
13,43%	70 885	ما بين 31 و 35 سنة
12,99%	68 544	ما بين 36 و 40 سنة
12,27%	64 731	ما بين 41 و 45 سنة
13,20%	69 680	ما بين 46 و 50 سنة
18,21%	96 118	ما بين 51 و 55 سنة
15,34%	80 949	ما بين 56 و 60 سنة
0,61%	3 205	أكثر من 60 سنة
100%	527 724	المجموع

يستنتج من خلال هذا الجدول أن 277.772 موظفا تساوي أو تقل أعمارهم عن 45 سنة، حيث يشكلون أزيد من 52% من مجموع موظفي الإدارات العمومية. كما تجدر الإشارة إلى أن 84.154 موظفا تساوي أو تفوق أعمارهم 56 سنة، بنسبة تقدر بحوالي 16%.

الرسم البياني 11 : هرم الأعمار



يتبين من خلال هذا الرسم البياني أن قمة هرم الأعمار ما زالت، برسم سنة 2015، كما كانت عليه برسم سنوات 2012 و 2013 و 2014، متمثلة في الشريحة العمرية 51-55 سنة، التي تضم أزيد من 18% من مجموع موظفي الإدارات العمومية.

وجدير بالذكر أنه في سنتي 2002 و 2006 كانت قمة هرم الأعمار مجسدة، على التوالي، في الشريحتين العمريتين 40-42 سنة، و 46-48 سنة.

10. أعداد الموظفين حسب شرائح الأقدمية بالإدارة العمومية:

يبين الجدول أسفله توزيع أعداد الموظفين حسب شرائح الأقدمية بالإدارة العمومية.

الجدول 16: توزيع أعداد الموظفين حسب شرائح الأقدمية بالإدارة العمومية

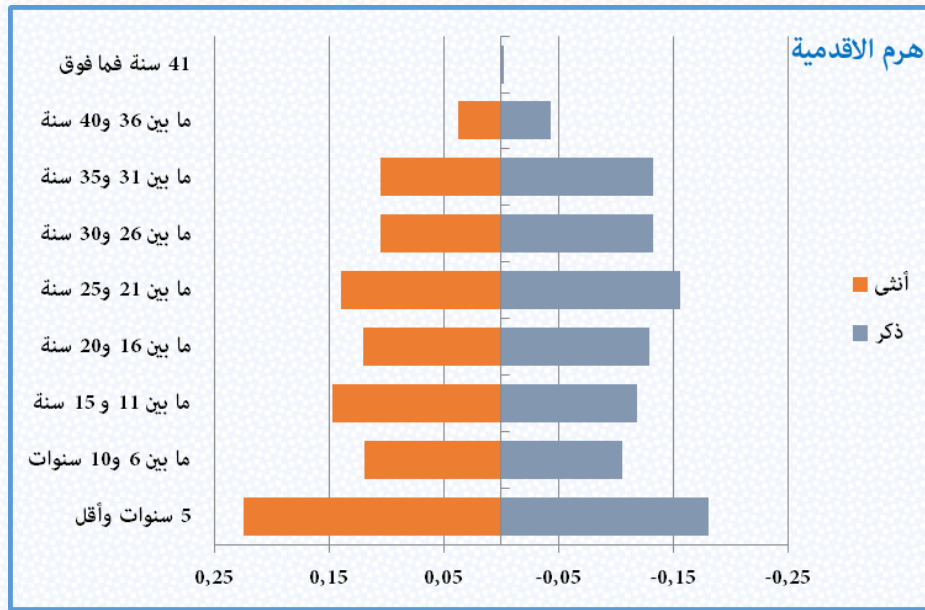
المرحلة العمرية	الأعداد	النسبة المئوية
5 سنوات وأقل	103 738	19,66%
ما بين 6 و 10 سنوات	58 318	11,05%
ما بين 11 و 15 سنة	67 895	12,87%
ما بين 16 و 20 سنة	66 471	12,60%
ما بين 21 و 25 سنة	79 376	15,04%
ما بين 26 و 30 سنة	64 760	12,27%
ما بين 31 و 35 سنة	64 614	12,24%

4,10%	21 652	ما بين 36 و 40 سنة
0,17%	900	41 سنة فما فوق
100%	527 724	المجموع

يستنتج من خلال هذا الجدول أن 56% من موظفي الإدارات العمومية لا تتعدى أقدامهم 20 سنة بالإدارة العمومية.

ويبين الرسم البياني التالي هرم الأقدمية بالإدارة العمومية.

الرسم البياني 12 : هرم الأقدمية بالإدارة العمومية



يستنتج من خلال الرسم البياني أعلاه أن فئة الموظفين المتوفرين على أقدامية لا تتجاوز 5 سنوات تمثل قمة

هرم الأقدمية، حيث أن هذه الفئة تسجل أعلى نسبة تقدر بما يناهز 20% من بين مجموع الموظفين.

وقد سجل ارتفاع ملحوظ ومستمر لهذه الفئة خلال السنوات الأخيرة حيث مرت نسبتها من حوالي 10% في

سنة 2006 إلى 12% في سنة 2010، وإلى 16,5% في سنة 2012، وإلى 18% في سنة 2013 ثم إلى 20% في

سنتي 2014 و 2015.

11. أعداد الموظفين حسب الحالة العائلية:

يبين الجدول التالي توزيع أعداد الموظفين حسب الحالة العائلية.

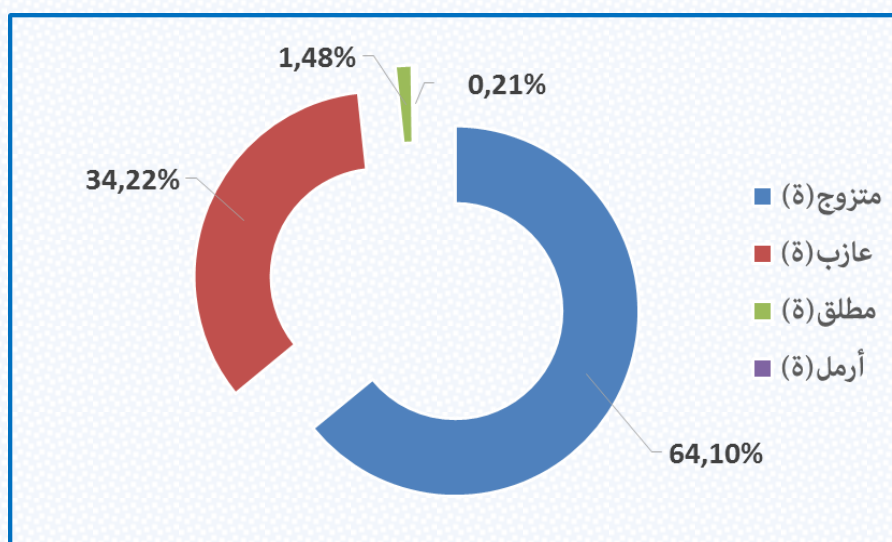
الجدول 17 : توزيع أعداد الموظفين حسب الحالة العائلية

الحالة العائلية	الأعداد	النسبة المئوية
متزوج(ة)	338267	64,10%
عازب(ة)	180565	34,22%
مطلق(ة)	7795	1,48%
أرمل(ة)	1097	0,21%
المجموع	527724	100%

يستنتج من خلال هذا الجدول أن 64% من الموظفين متزوجون، ويشكل العازبون حوالي ثلث (1/3) مجموع الموظفين.

ويوضح الرسم البياني التالي توزيع أعداد الموظفين حسب الحالة العائلية.

الرسم البياني 13 : أعداد الموظفين حسب الحالة العائلية



III - المناصب العليا ومناصب المسؤولية النظامية والمماثلة

1. أعداد المناصب العليا ومناصب المسؤولية النظامية والمماثلة:

يبين الجدول التالي توزيع أعداد المناصب العليا ومناصب المسؤولية النظامية والمماثلة ، وذلك حسب نوعية المنصب.

الجدول 18: توزيع أعداد المسؤولين إلى غاية متم سنة 2015

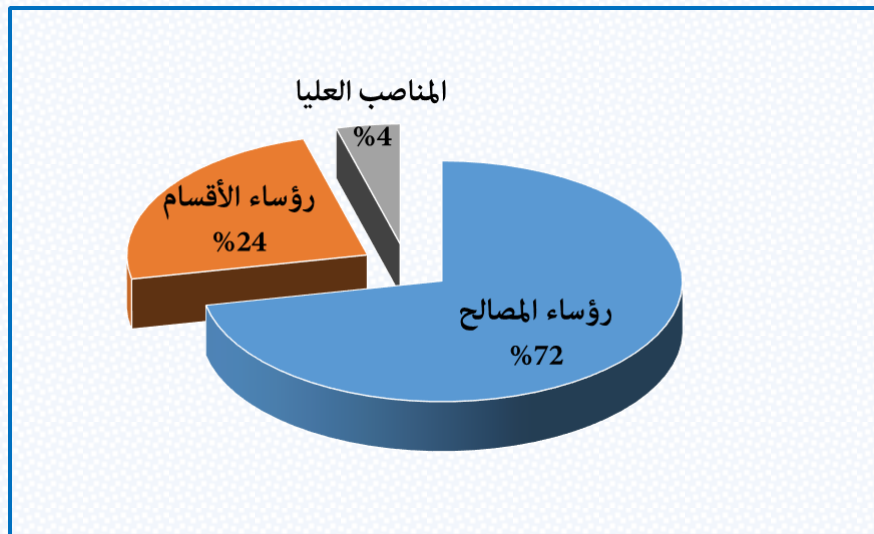
النسبة المئوية	المجموع	المناصب
71,78%	7700	رئيس مصلحة
23,93%	2567	رئيس قسم
3,73%	400	مدير إدارة مركزية وما يماثله
0,31%	33	كاتب عام
0,25%	27	مفتش عام
100%	10727	المجموع

(*) : لا يضم هذا العدد مسؤولي المديرية العامة للأمن الوطني.

يتضح من خلال هذا الجدول أن العدد الإجمالي للمسؤولين في المناصب العليا ومناصب رؤساء الأقسام والمصالح، يقدر بـ 10.727 شخصا إلى غاية متم سنة 2015.

ويبرز الرسم البياني التالي، بشكل أوضح، هذا التوزيع الذي يتناسب مع طبيعة هرمية مناصب المسؤولية بالإدارات العمومية.

الرسم البياني 14 : توزيع أعداد المسؤولين في المناصب العليا ومناصب رؤساء الأقسام والمصالح حسب المنصب



2. توزيع أعداد المسؤولين في المناصب العليا ومناصب رؤساء الأقسام والمصالح حسب الهيئات:

يبين الجدول التالي توزيع أعداد المسؤولين في المناصب العليا ومناصب رؤساء الأقسام والمصالح حسب الهيئات.

الجدول 19 : توزيع أعداد المسؤولين في المناصب العليا ومناصب رؤساء الأقسام والمصالح حسب الهيئات

الهيئات	كاتب عام	مفتش عام	مدير	رئيس قسم	رئيس مصلحة	رئيس جامعة	عميد	متصرف عام	مهندس معماري عام	مهندس عام	المجموع	النسبة المئوية
المتصرفون	2	4	31	725	2347			7			3116	29,05%
المهندسون والمهندسون المعماريون	7	5	51	722	1809				3	86	2683	25,01%
الأطباء والصيادلة وجراحي الأسنان			3	92	1515						1610	15,01%
متصرفو وزارة الداخلية	1			273	743						1017	9,48%
القضاة	1	1		229	139						370	3,45%
هيئة كتابة الضبط			1	35	183						219	2,04%
الهيئات الأخرى	22	17	134	491	964	12	72				1712	15,96%
المجموع	33	27	220	2567	7700	12	72	7	3	86	10727	100%

يستنتج من خلال الجدول أعلاه، أن 9015، أي حوالي 84% من بين مجموع المسؤولين في المناصب العليا

ومناصب رؤساء الأقسام ورؤساء المصالح، ينتمون إلى 6 هيئات فقط من بين 40 هيئة.

وتتصدر هيئة المتصرفين قائمة هذه الهيئات بنسبة تناهز 29٪، متبوعة بهيئة المهندسين والمهندسين المعماريين بحوالي 25٪.

3. توزيع أعداد المسؤولين في المناصب العليا ومناصب رؤساء الأقسام والمصالح حسب الإدارات العمومية:

يبين الجدول أسفله توزيع أعداد المسؤولين في المناصب العليا ومناصب رؤساء الأقسام والمصالح حسب الإدارات العمومية وفق ترتيب تنازلي.

الجدول 20: توزيع أعداد المسؤولين في المناصب العليا ومناصب رؤساء الأقسام ورؤساء المصالح حسب الإدارات العمومية

النسبة المئوية	الأعداد	الإدارات العمومية
19,63%	2106	وزارة الداخلية
18,30%	1963	وزارة الصحة
8,50%	912	وزارة الاقتصاد والمالية
8,00%	858	وزارة التربية الوطنية والتكوين المهني
7,40%	794	▪ قطاع التربية الوطنية
0,60%	64	▪ قطاع التكوين المهني
6,53%	701	وزارة العدل والحريات
5,57%	598	وزارة الفلاحة والصيد البحري
4,17%	447	▪ قطاع الفلاحة
1,41%	151	▪ قطاع الصيد البحري
	437	وزارة التجهيز والنقل واللوجستيك
2,85%	306	وزارة الطاقة والمعادن والماء والبيئة
1,27%	136	▪ قطاع الطاقة والمعادن
1,23%	132	▪ قطاع الماء
0,35%	38	▪ قطاع البيئة
2,59%	278	وزارة الأوقاف والشؤون الإسلامية
2,35%	252	المندوبية السامية للتخطيط
5,35%	241	وزارة التعليم العالي والبحث العلمي وتكوين الأطر
2,10%	225	المندوبية العامة لإدارة السجون وإعادة الإدماج

2,01%	216	وزارة السكنى وسياسة المدينة
2,00%	215	وزارة الصناعة والتجارة والاستثمار والاقتصاد الرقمي
1,73%	186	قطاع الصناعة والتجارة والاستثمار
0,27%	29	والاقتصاد الرقمي
		قطاع التجارة الخارجية
1,78%	191	المندوبية السامية للمياه والغابات ومحاربة التصحر
1,38%	148	وزارة الثقافة
1,21%	130	وزارة التشغيل والشؤون الاجتماعية
1,21%	130	وزارة الصناعة التقليدية والاقتصاد الاجتماعي والتضامني
1,13%	121	وزارة الشباب والرياضة
1,03%	111	وزارة الشؤون الخارجية والتعاون
0,87%	93	وزارة السياحة
0,68%	73	وزارة الاتصال
0,60%	64	الوزارة المكلفة بالوظيفة العمومية وتحديث الإدارة
0,59%	63	وزارة التعمير وإعداد التراب الوطني
0,50%	54	وزارة التضامن والمرأة والأسرة والتنمية الاجتماعية
0,42%	45	المندوبية السامية لقدماء المقاومين وأعضاء جيش التحرير
0,41%	44	الأمانة العامة للحكومة ورئاسة الحكومة
0,34%	37	المديرية العامة للوقاية المدنية
0,30%	32	الوزارة المكلفة بالمغاربة المقيمين بالخارج وشؤون الهجرة
0,27%	29	الوزارة المكلفة بالشؤون العامة والحكامة
0,21%	23	إدارة الدفاع الوطني
0,20%	21	الوزارة المكلفة بالعلاقات مع البرلمان والمجتمع المدني
0,09%	10	المندوبية الوزارية المكلفة بحقوق الإنسان
100%	10727	المجموع

يتضح من خلال هذا الجدول أن وزارة الداخلية تأتي في المرتبة الأولى من حيث أعداد المسؤولين في المناصب العليا ومناصب رؤساء الأقسام والمصالح، حيث تستحوذ هذه الوزارة على أزيد من 19% منهم، متبوعة بوزارة الصحة بما يقارب 18%، ثم وزارة الاقتصاد والمالية بحوالي 8.5%، ثم وزارة التربية الوطنية والتكوين المهني ب 8%، ثم وزارة العدل والحريات بما يفوق 6%.

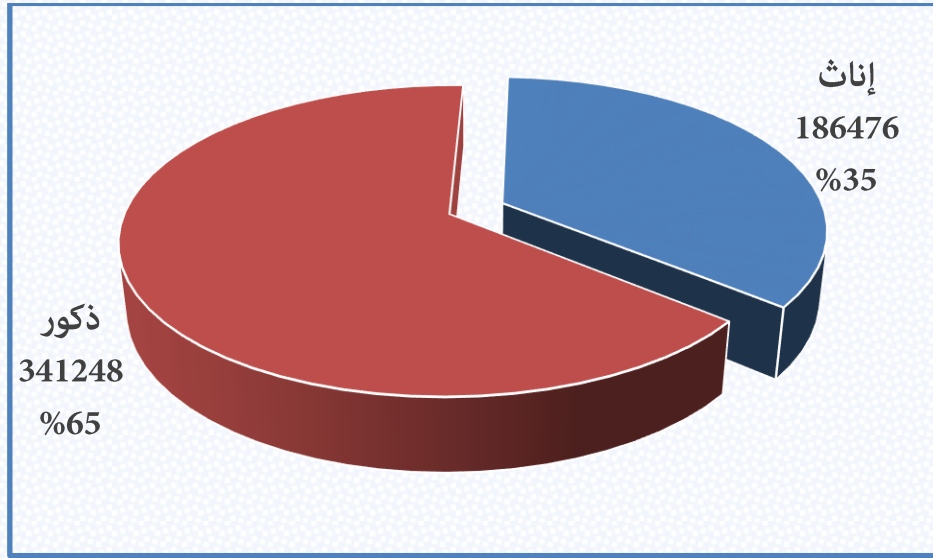
وتشتمل هذه الوزارات الخمس (5) مجتمعة على ما يفوق ثلثي العدد الإجمالي للمسؤولين في المناصب العليا ومناصب رؤساء الأقسام والمصالح بالإدارات العمومية، بنسبة تتجاوز 70%.

IV- أعداد الموظفين حسب الجنس

1. توزيع أعداد الموظفين حسب الجنس:

يبين الرسم البياني التالي توزيع أعداد الموظفين حسب الجنس.

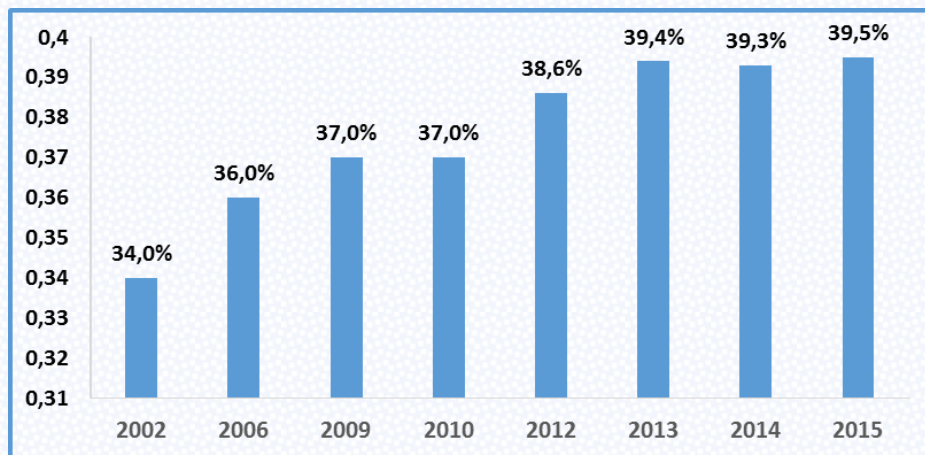
الرسم البياني 15 : توزيع أعداد الموظفين حسب الجنس



يتضح من خلال هذا الرسم البياني أن عدد النساء الموظفات يصل إلى 186.476 موظفة مقابل 341.248 من الموظفين الذكور، بنسبة تأنيث إجمالية تقدر بـ 35%.

ويبين الرسم البياني التالي تطور نسبة التأنيث دون احتساب موظفي المديرية العامة للأمن الوطني والمديرية العامة للوقاية المدنية، اللتين تسجلان أقل نسبة تأنيث مقارنة مع باقي الإدارات العمومية.

الرسم البياني 16 : تطور نسبة التأنيث دون احتساب موظفي المديرية العامة للأمن الوطني والمديرية العامة للوقاية المدنية



يتضح من خلال الرسم البياني أعلاه أنه، إذا ما استثنينا موظفي كل من المديرية العامة للأمن الوطني والمديرية العامة للوقاية المدنية، فإن نسبة التأنيث الإجمالية تصل إلى 39.5% خلال سنة 2015.

وقد شهدت هذه النسبة ارتفاعا مستمرا منذ سنة 2002، إذ انتقلت من 34% في هذه السنة إلى 36% في سنة 2006، ثم إلى 37% سنة 2010، ثم إلى 38.6% في سنة 2012، قبل أن تسجل نسبة 39.4% في سنة 2013 وهي تقريبا نفس النسبة المسجلة خلال سنة 2014 وسنة 2015.

ويبين الجدول بعده توزيع أعداد النساء الموظفات ونسبة التأنيث حسب الإدارات العمومية.

الجدول 21 : توزيع أعداد الموظفات ونسب التأنيث حسب الإدارات العمومية

الوزارات	أعداد الموظفات	نسبة التأنيث
وزارة الصحة	28079	59,80%
وزارة التضامن والمرأة والأسرة والتنمية الاجتماعية	197	50,51%
المنندوبية الوزارية المكلفة بحقوق الإنسان	25	48,08%
وزارة السياحة	639	46,51%
الوزارة المكلفة بالشؤون العامة والحكامة	91	46,43%
الوزارة المكلفة بالوظيفة العمومية وتحديث الإدارة	151	44,67%
المنندوبية السامية للتخطيط	925	44,30%
وزارة الإتصال	221	44,02%
إدارة الدفاع الوطني	530	44,02%
الوزارة المكلفة بالمغاربة المقيمين بالخارج وشؤون الهجرة	44	44,00%
وزارة العدل و الحريات	8361	43,94%
وزارة الصناعة التقليدية والإقتصاد لإجتماعي والتضامني	471	42,74%
الوزارة المكلفة بالعلاقات مع البرلمان والمجتمع المدني	63	42,28%
وزارة الشباب والرياضة	1495	40,89%
وزارة التعمير و إعداد التراب	267	40,58%
وزارة الصناعة والتجارة والاستثمار والاقتصاد الرقمي	517	40,42%
قطاع التجارة الخارجية	133	48,90%
قطاع الصناعة والتجارة والاستثمار والاقتصاد الرقمي	384	38,13%
وزارة الثقافة	666	40,12%
وزارة الشؤون الخارجية والتعاون	934	39,71%
المنندوبية السامية لقدماء المقاومين وأعضاء جيش التحرير	132	39,52%
وزارة التربية الوطنية والتكوين المهني	109533	39,50%
قطاع التكوين المهني	131	39,34%
قطاع التربية الوطنية	109402	39,50%
وزارة التشغيل والشؤون الاجتماعية	418	38,67%
وزارة السكنى وسياسة المدينة	377	38,43%
رئاسة الحكومة	113	37,79%

37,32%	6489	وزارة الإقتصاد والمالية
34,22%	141	الأمانة العامة للحكومة
33,99%	7770	وزارة التعليم العالي والبحث العلمي وتكوين الأطر
33,25%	1393	وزارة الأوقاف والشؤون الإسلامية
28,62%	1032	وزارة الطاقة والمعادن والماء والبيئة
45,32%	150	■ قطاع البيئة
35,93%	281	■ قطاع الطاقة والمعادن
24,11%	601	■ قطاع الماء
27,83%	2238	وزارة الفلاحة والصيد البحري
28,60%	1918	■ قطاع الفلاحة
23,99%	320	■ قطاع الصيد البحري
25,15%	1629	وزارة التجهيز والنقل واللوجستيك
15,04%	1553	المندوبية العامة لإدارة السجون وإعادة الإدماج
14,52%	687	المندوبية السامية للمياه والغابات ومحاربة التصحر
10,73%	9295	وزارة الداخلية
23,56%	4124	■ قطاع الداخلية
7,88%	4820	■ المديرية العامة للأمن الوطني
4,41%	351	■ المديرية العامة للوقاية المدنية
35,34%	186476	المجموع

يستنتج من خلال هذا الجدول أن نسب التأنيث على صعيد مختلف الإدارات العمومية، تتراوح ما بين 59.8%

كأعلى نسبة مسجلة بوزارة الصحة، و 10.73 % كأدنى نسبة مسجلة بوزارة الداخلية.

وعلى العموم، فباستثناء وزارة الطاقة والمعادن والماء والبيئة ووزارة الفلاحة والصيد البحري، ووزارة التجهيز والنقل واللوجستيك والمندوبية العامة لإدارة السجون وإعادة الإدماج، والمندوبية السامية للمياه والغابات ومحاربة التصحر، ووزارة الداخلية، فإن نسبة التأنيث تسجل معدلات جد مهمة حيث تتعدى 30% داخل مختلف باقي الإدارات العمومية.

2. توزيع أعداد الموظفين حسب الجنس ومستوى التأهيل والمصالح المركزية واللامركزية:

شهدت نسبة الموظفات المنتميات إلى مستوى التأطير بالمقارنة مع مجموع الموظفين المنتمين إلى هذا المستوى، ارتفاعا ملحوظا خلال السنوات الأخيرة، وذلك بالموازاة مع انخفاض نسبة الموظفات المنتميات إلى مستوى التنفيذ.

ويبين الجدول التالي توزيع أعداد الموظفين حسب الجنس ومستوى التأهيل.

الجدول 22: توزيع نسب التأنيث حسب الجنس ومستويات التأهيل

ذكور		إناث		مستوى التأهيل
النسب	الأعداد	النسب	الأعداد	
61,65%	219 438	38,35%	136 500	التأطير
61,18%	49 687	38,82%	31 522	الإشراف
79,63%	72 123	20,37%	18 454	التنفيذ
64,66%	341 248	35,34%	186 476	المجموع

يتضح من خلال هذا الجدول أن :

- نسبة التأنيث ضمن مستوى التأطير تناهز 38% من مجموع الموظفين المنتمين إلى هذا المستوى، علما أن هذه النسبة كانت تقدر بحوالي 36% في سنة 2012 و 32.34% في سنة 2006 و 29.8% في سنة 2002؛
- نسبة التأنيث ضمن مستوى الإشراف تناهز 39% من مجموع الموظفين المنتمين إلى هذا المستوى، علما أن هذه النسبة كانت تقدر بـ 40% في سنة 2014 و 41% في سنة 2012 و 46.29% في سنة 2006 و 40.5% في سنة 2002؛
- نسبة التأنيث ضمن مستوى التنفيذ تناهز 20% من مجموع الموظفين المنتمين إلى هذا المستوى، علما أن هذه النسبة كانت تقدر بـ 21% في سنة 2014 و 22% في سنة 2012 و 31.17% في سنة 2006 و 32.5% في سنة 2002.

ويبين الجدول التالي توزيع أعداد الموظفين حسب مستوى التأهيل والمصالح المركزية واللامركزية.

الجدول 23 : توزيع أعداد الموظفين حسب مستويات التأهيل والمصالح المركزية واللامركزية

المجموع	مصالح لامركزية	مصالح مركزية	مستوى التأهيل
73,20%	74,13%	60,70%	التأطير
16,90%	16,77%	18,69%	الإشراف
9,90%	9,10%	20,61%	التنفيذ
100%	100%	100%	المجموع

يتضح من خلال هذا الجدول أن نسبة الأطر من مجموع الموظفين تتجاوز 73% على الصعيد الوطني، وأزيد من 74% على صعيد المصالح اللامركزية.

ومن جهة أخرى، فإن نسبة الموظفين المنتميات إلى مستوى التنفيذ على صعيد المصالح المركزية، تبقى مرتفعة، حيث تقدر بحوالي 21% مقابل 9% فقط على صعيد المصالح اللامركزية.

3. توزيع أعداد الموظفين حسب الجنس والشريحة العمرية:

يبين الجدول التالي توزيع أعداد الموظفين حسب الجنس والشريحة العمرية.

الجدول 24 : توزيع أعداد الموظفين حسب الجنس والشريحة العمرية

المجموع	ذكر	أنثى	شرائح الأعمار
2,58%	2,14%	3,40%	25 سنة وأقل
11,37%	10,14%	13,62%	ما بين 26 و30 سنة
13,43%	12,10%	15,88%	ما بين 31 و35 سنة
12,99%	12,35%	14,15%	ما بين 36 و40 سنة
12,27%	13,19%	10,58%	ما بين 41 و45 سنة
13,20%	13,99%	11,76%	ما بين 46 و50 سنة
18,21%	18,69%	17,34%	ما بين 51 و55 سنة
15,34%	16,59%	13,06%	ما بين 56 و60 سنة
0,61%	0,82%	0,22%	أكثر من 60 سنة
100%	100%	100%	المجموع

يستنتج من خلال هذا الجدول أن الشريحة العمرية 51-55 سنة، هي الشريحة التي تضم أكبر نسبة من الموظفين، حيث تقدر هذه النسبة بـ 17.34 % مقابل 18.69 % في صفوف الرجال.

وتقدر نسبة النساء اللواتي يقل سنهن عن 46 سنة، بأزيد من 57 %، مقابل أقل من 50 % بالنسبة للرجال، في حين لا تتجاوز نسبة النساء اللواتي بلغن سن 56 أو أكثر، 13.28 %.

4. توزيع أعداد الموظفين حسب الجنس وشرائح الأقدمية:

يبين الجدول التالي توزيع أعداد الموظفين حسب الجنس وشرائح الأقدمية بالإدارة العمومية.

الجدول 25 : توزيع أعداد الموظفين حسب الجنس وشرائح الأقدمية بالإدارة العمومية

شرائح الأقدمية	أنثى	ذكر	المجموع
5 سنوات وأقل	22,48%	18,12%	19,66%
ما بين 6 و 10 سنوات	11,93%	10,57%	11,05%
ما بين 11 و 15 سنة	14,74%	11,84%	12,86%
ما بين 16 و 20 سنة	12,01%	12,92%	12,59%
ما بين 21 و 25 سنة	14,01%	15,61%	15,04%
ما بين 26 و 30 سنة	10,54%	13,22%	12,27%
ما بين 31 و 35 سنة	10,48%	13,21%	12,24%
ما بين 36 و 40 سنة	3,74%	4,30%	4,10%
41 سنة فما فوق	0,07%	0,22%	0,17%
المجموع	100%	100%	100%

يتضح من خلال هذا الجدول أن نسبة الموظفين المتوفرين على أقدمية تساوي أو تقل عن 5 سنوات، تسجل أعلى معدل، بحوالي 22.5 %.

كما يستنتج أن حوالي 49 % من النساء الموظفات يتوفرن على أقدمية تساوي أو تقل عن 15 سنة، مقابل حوالي 41 % فقط بالنسبة للرجال. كما أن ما يناهز 41 % من النساء الموظفات تتراوح أقدميتهن ما بين 11 و 25 سنة.

5. توزيع أعداد الموظفين حسب الجنس والهيئات:

يبين الجدول التالي توزيع النساء الموظفات حسب الهيئات.

الجدول 26 : توزيع أعداد الموظفات حسب الهيئات

النسبة المئوية	إناث	الهيئات
55,62%	103720	هيئات التدريس
9,16%	17089	المرضون والمساعدون الطبيون
5,92%	11039	المساعدون التقنيون والإداريون
5,92%	11039	المتصرفون
4,80%	8950	التقنيون
3,67%	6844	الأطباء والصيدالة وجراحي الأسنان
3,34%	6222	موظفو كتابة الضبط
1,99%	3719	المهندسون والمهندسون المعماريون
9,57%	17854	باقي الهيئات
100%	186476	المجموع

يتضح من خلال هذا الجدول، أن الهيئات التي تستحوذ على أكبر عدد من الموظفات هي:

- هيئات التدريس (103.720 موظفة)، بنسبة 55.62 % من مجموع النساء الموظفات؛
- هيئة المرضين والمساعدين الطبيين (17.089 موظفة)، بنسبة 9.16% من مجموع النساء الموظفات؛
- هيئات المساعدين التقنيين والمساعدين الإداريين (11.039 موظفة)، بنسبة 5.92 % من مجموع النساء الموظفات.

ويبين الجدول التالي توزيع أعداد موظفي بعض الهيئات حسب الجنس، ونسبة التأنيث ضمن الهيئة، ومقارنة مع مجموع الموظفات.

الجدول 27: توزيع أعداد الموظفين حسب الهيئات الأكثر تأنيثا

الهيئات	أنثى	ذكر	المجموع	نسبة النساء	نسبة النساء المنتميات إلى الهيئة من بين العدد الإجمالي للنساء الموظفات
الممرضون والمساعدون الطبيون	17089	8602	25691	66,52%	9,16%
الأطباء والصيدالة وجراحي الأسنان	6844	5065	11909	57,47%	3,67%
المساعدون الإداريون	5435	4171	9606	56,58%	2,91%
موظفو كتابة الضبط	7204	7301	14505	49,67%	3,86%
المحررون	1243	1456	2699	46,05%	0,67%
هيئات التدريس	103720	156454	260174	39,87%	55,62%

يتضح من خلال هذا الجدول أن هيئة الممرضين تعرف تمثيلية كبيرة للنساء الموظفات حيث أن نسبة التأنيث ضمن هذه الهيئة تقدر بـ 65.5 %، متبوعة بهيئة الأطباء والصيدالة وجراحي الأسنان بنسبة 57.47 %، ثم هيئة المساعدين الإداريين بنسبة 56.58 %.

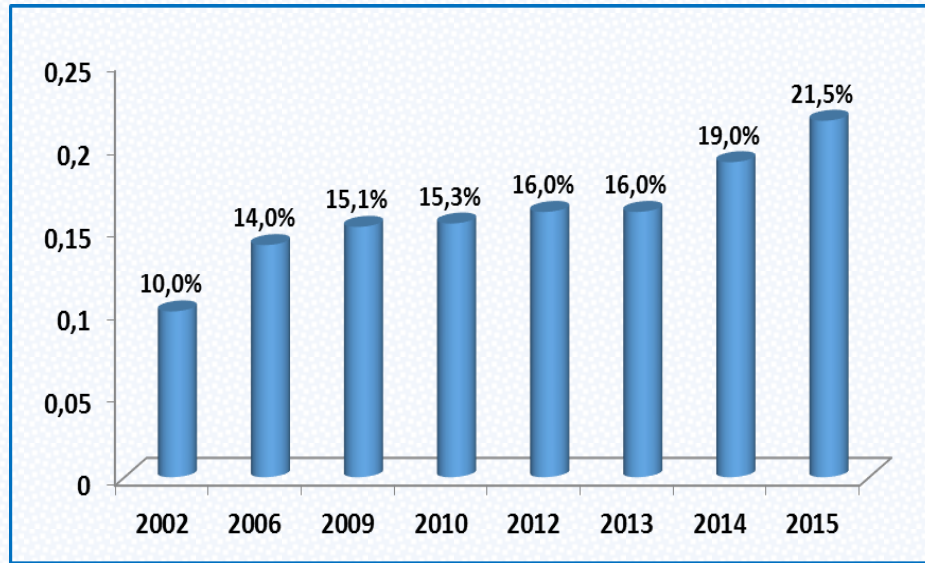
كما يلاحظ أنه بالرغم من كون نسبة التأنيث ضمن هيئات التدريس لا تتجاوز 39.87 %، إلا أن عدد الموظفات المنتميات إلى هذه الهيئات يبقى الأكبر مقارنة مع باقي الهيئات، حيث يقدر بـ 103.720 موظفة من بين 186.476 موظفة بالإدارات العمومية، بنسبة 55.62 %.

6. توزيع أعداد المعيّنين في المناصب العليا ومناصب رؤساء الأقسام والمصالح حسب الجنس:

تصل نسبة التأنيث من بين المعيّنين في المناصب العليا ومناصب رؤساء الأقسام والمصالح (أو المناصب المعتبرة في حكمها)، إلى 19.09 %.

ويبين الرسم البياني التالي تطور نسبة التأنيث ضمن هذه المناصب منذ سنة 2002.

الرسم البياني 17 : تطور نسبة تأنيث المناصب العليا ومناصب رؤساء الأقسام والمصالح



لقد سجلت نسبة التأنيث في المناصب العليا ومناصب رؤساء الأقسام والمصالح ارتفاعا ملحوظا خلال العشرية الأخيرة، حيث انتقلت، كما هو مبين في الرسم البياني أعلاه، من 10% في سنة 2002 إلى 14% في سنة 2006، لتستقر في حوالي 15% في سنتي 2009 و2010، ثم 16% في سنتي 2012 و2013، ثم 19% في سنة 2014 و 21,5% في سنة 2015 .

ويبين الجدول التالي توزيع أعداد المعيّنين في المناصب العليا ومناصب رؤساء الأقسام والمصالح حسب الجنس والمنصب.

الجدول 28 : توزيع المعيّنين في المناصب العليا ومناصب رؤساء الأقسام والمصالح حسب الجنس والمنصب

المنصب	إناث	ذكور	المجموع	النسبة المئوية
رئيس مصلحة	1944	5756	7700	25,25%
مدير إدارة مركزية وما يماثله	54	346	400	13,5%
كاتب عام	4	29	33	12,12%
رئيس قسم	299	2268	2567	11,65%
مفتش عام	2	25	27	7,41%
المجموع	2303	8424	10727	21,47%

(*) : لا يضم هذا العدد مسؤولي المديرية العامة للأمن الوطني .

يتضح من خلال هذا الجدول أن تمثيلية النساء ضمن المعينين في منصب رئيس مصلحة تفوق نسبتها 25%، وتقدر تمثيليتهن على مستوى كل من منصب كاتب عام أو منصب رئيس قسم، بحوالي 12%، في حين لا تتجاوز هذه النسبة 7 % بالنسبة لمنصب مفتش عام.

ويبين الجدول التالي، بالتفصيل، نسب التأنيث على صعيد المناصب العليا ومناصب رؤساء الأقسام والمصالح حسب الإدارات العمومية.

ويتضح من خلال الجدول 38 التالي، أن نسب التأنيث على صعيد المناصب العليا ومناصب رؤساء الأقسام والمصالح تختلف من قطاع إلى آخر، حيث تسجل أعلى نسبة بوزارة الشؤون العامة والحكمة بأزيد من 55 %، متبوعة بالمندوبية الوزارية المكلفة بحقوق الإنسان بما يناهز 50%، ثم وزارة الشؤون الخارجية والتعاون بحوالي 39%.

الجدول 29 : توزيع نسب التأنيث في المناصب العليا ومناصب رؤساء الأقسام والمصالح حسب الإدارات العمومية

الإدارات العمومية	نسبة التأنيث
الوزارة المكلفة بالشؤون العامة والحكمة	55,17%
المندوبية الوزارية المكلفة بحقوق الإنسان	50,00%
وزارة الشؤون الخارجية والتعاون	38,74%
وزارة الاتصال	38,36%
وزارة الصحة	37,77%
الوزارة المكلفة بالمغاربة المقيمين بالخارج وشؤون الهجرة	37,50%
وزارة التضامن والمرأة والأسرة والتنمية الاجتماعية	37,04%
المندوبية السامية للتخطيط	36,11%
الوزارة المكلفة بالعلاقات مع البرلمان والمجتمع المدني	33,33%
وزارة التعمير وإعداد التراب	31,75%
وزارة السكنى وسياسة المدينة	30,56%
وزارة الصناعة والتجارة والاستثمار والاقتصاد الرقمي	30,23%
قطاع التجارة الخارجية	31,03%
قطاع الصناعة والتجارة والاستثمار والاقتصاد الرقمي	30,11%
الأمانة العامة للحكومة ورئاسة الحكومة	25,00%
الوزارة المكلفة بالوظيفة العمومية وتحديث الإدارة	25,00%
وزارة السياحة	24,73%
وزارة الطاقة والمعادن والماء والبيئة	23,20%
قطاع البيئة	23,68%
قطاع الطاقة والمعادن	27,21%
قطاع الماء	18,94%
وزارة الصناعة التقليدية والاقتصاد الاجتماعي والتضامني	22,31%
وزارة التعليم العالي والبحث العلمي وتكوين الأطر	21,16%
وزارة الأوقاف والشؤون الإسلامية	20,50%

20,27%	وزارة الثقافة
19,80%	وزارة الاقتصاد والمالية
19,68%	وزارة التجهيز والنقل واللوجستيك
19,06%	وزارة الفلاحة والصيد البحري
%21,48 %11,92	<ul style="list-style-type: none"> قطاع الفلاحة قطاع الصيد البحري
17,69%	وزارة التشغيل والشؤون الاجتماعية
17,39%	إدارة الدفاع الوطني
13,55%	وزارة العدل والحريات
12,69%	وزارة الداخلية
12,82% 5,41%	<ul style="list-style-type: none"> قطاع الداخلية المديرية العامة للوقاية المدنية
11,57%	وزارة الشباب والرياضة
10,15%	وزارة التربية الوطنية والتكوين المهني
%8,56 %29,69	<ul style="list-style-type: none"> قطاع التربية الوطنية قطاع التكوين المهني
7,33%	المندوبية السامية للمياه والغابات ومحاربة التصحر
4,44%	المندوبية السامية لقدماء المقاومين وأعضاء جيش التحرير
4,44%	المندوبية العامة لإدارة السجون وإعادة الإدماج
21,47%	جميع الإدارات العمومية

V - مباريات التوظيف

لترسخ مبادئ تكافؤ الفرص والاستحقاق والشفافية في ولوج المناصب العمومية، كما هو منصوص عليها في الدستور وفي النظام الأساسي العام للتوظيف العمومية، لاسيما الفصل 22 منه حسبما وقع تغييره وتتميمه بالقانون رقم 50.05، الذي جعل من المباراة الأداة الوحيدة للتوظيف في مختلف درجات وأطر الإدارات العمومية، فقد تم إصدار عدة نصوص تطبيقية وتوضيحية في مجال شروط وكيفيات تدبير مباريات التوظيف في المناصب العمومية. وقد انخرطت القطاعات الوزارية، منذ سنة 2012، مثلها مثل المؤسسات والمقاولات العمومية والجماعات الترابية في هذا النهج عن طريق فتح مباريات لتوظيف الكفاءات التي تحتاج إليها، وذلك في حدود المناصب المالية المحدثة المخصصة لها.

ويعطي الجدول التالي أعداد المباريات المنظمة وكذا المناصب المفتوحة للتباري موزعة حسب الدرجات النظامية. حيث تم خلال سنة 2015، تنظيم 159 مباراة، منها 153 تم الإعلان عنها خلال نفس السنة، و6 مباراة سبق الإعلان عنها خلال سنة 2014.

الجدول 30: توزيع أعداد المباريات المنظمة والمناصب المالية حسب الدرجة برسم سنة 2015

الدرجات النظامية	عدد المباريات المنظمة	عدد المناصب المخصصة للتباري
حارس الأمن	1	3250
ممرض مجاز من الدولة من الدرجة الثانية	4	1797
تقني من الدرجة الثالثة	21	486
مفتش الشرطة	1	480
متصرف من الدرجة الثانية	28	406
مهندس دولة من الدرجة الأولى	30	362
طبيب من الدرجة الأولى	5	360
رقيب	1	345
مساعد إداري من الدرجة الثالثة	2	330
حارس سجن من الطبقة الرابعة	2	232
ملحق قضائي	1	220
تقني من الدرجة الرابعة	9	169
ضابط الشرطة	1	145
متصرف من الدرجة الثالثة	17	109

90	1	أستاذ التعليم الثانوي التأهيلي من الدرجة الأولى
80	1	ضابط الأمن
76	3	تقني من الدرجة الثالثة والرابعة
65	1	عميد الشرطة
40	1	ملازم أول
40	1	منتدب قضائي من الدرجة الثالثة
34	8	مهندس معماري من الدرجة الأولى
33	1	كاتب الشؤون الخارجية
33	7	أستاذ التعليم العالي مساعد من الدرجة أ
31	6	مساعد تقني من الدرجة الثالثة
30	1	قائد سجن ممتاز
22	1	مستشار قانوني من الدرجة الثانية
10	1	جراح أسنان من الدرجة الأولى
4	1	صيدلي من الدرجة الأولى
1	1	أستاذ التعليم الفني من الدرجة الأولى
1	1	طبيب بيطري من الدرجة الأولى
9281	159	المجموع

وقد همت المباريات المنظمة خلال سنة 2015، 29 درجة نظامية مفتوحة للتباري بشأن 9281 منصبا. كما أن 54 % من المناصب المالية همت التوظيف في درجتى حراس الأمن والممرضين المجازين من الدولة من الدرجة الثانية.

ويبين الجدول التالي معدلات المناصب المفتوحة للتباري بالنسبة لكل مباراة موزعة حسب الإدارات العمومية.

الجدول 31: توزيع معدلات المناصب المفتوحة للتباري بالنسبة لكل مباراة حسب الإدارات العمومية

معدل المناصب المفتوحة للتباري بالنسبة لكل مباراة	عدد المناصب المخصصة للتباري	عدد المباريات المنظمة برسم سنة 2014	الإدارات العمومية
252,67	4548	18	المديرية العامة للأمن الوطني (وزارة الداخلية)
192,50	385	2	المديرية العامة للوقاية المدنية (وزارة الداخلية)
181,75	2181	12	وزارة الصحة
137,50	550	4	وزارة الاقتصاد والمالية
90,00	90	1	وزارة التربية الوطنية والتكوين المهني
47,17	283	6	وزارة العدل والحريات
40,50	324	8	المندوبية العامة لإدارة السجون وإعادة الإدماج

37,50	300	8	وزارة التجهيز والنقل واللوجستيك
25,00	25	1	وزارة الشباب والرياضة
22,00	110	5	وزارة الفلاحة والصيد البحري -قطاع الفلاحة -
15,75	63	4	وزارة الطاقة والمعادن والماء والبيئة -قطاع الماء-
15,00	45	3	وزارة الشؤون الخارجية والتعاون
12,50	25	2	وزارة الأوقاف والشؤون الإسلامية
11,00	33	3	الأمانة العامة للحكومة
10,00	10	1	المندوبية السامية لقدماء المقاومين وأعضاء جيش التحرير
8,33	25	3	وزارة الصناعة والتجارة والتكنولوجيات الحديثة
7,75	31	4	رئاسة الحكومة
7,50	30	4	المندوبية السامية للمياه والغابات ومحاربة التصحر
6,60	33	5	وزارة الطاقة والمعادن والماء والبيئة - قطاع الطاقة والمعادن -
6,00	12	2	المندوبية السامية للتخطيط
5,83	35	6	وزارة التعليم العالي والبحث العلمي وتكوين الأطر
5,00	5	1	الوزارة المكلفة بالمغاربة المقيمين بالخارج
4,00	12	3	وزارة التضامن والمرأة والأسرة والتنمية الاجتماعية
3,50	7	2	المندوبية الوزارية المكلفة بحقوق الإنسان
3,50	7	2	الوزارة المكلفة بالعلاقات مع البرلمان والمجتمع المدني
3,00	3	1	وزارة الاتصال
3,00	15	5	وزارة السكنى والتعمير وسياسة المدينة
2,83	17	6	وزارة التعمير وإعداد التراب الوطني
2,67	8	3	وزارة الوظيفة العمومية وتحديث الإدارة
2,50	5	2	المجلس الأعلى للحسابات
2,50	10	4	وزارة السياحة
2,43	17	7	وزارة الصناعة التقليدية والاقتصاد الاجتماعي والتضامني
2,14	15	7	وزارة الثقافة
2,00	10	5	وزارة التشغيل والشؤون الاجتماعية
1,43	10	7	وزارة الفلاحة والصيد البحري -قطاع الصيد البحري-
1,00	2	2	قطاع التكوين المهني
58,37	9281	159	المجموع

يلاحظ من خلال الجدول أعلاه، أن أكبر معدل للمناصب المفتوحة للتباري بالنسبة لكل مباراة يناهز 252.6 منصبا لكل مباراة ويتعلق بالمديرية العامة للأمن الوطني (وزارة الداخلية) في حين أن أصغر معدل وهو منصب واحد لكل مباراة سجل بقطاع التكوين المهني.

وبلغ المعدل العام للمناصب المفتوحة للتباري برسم سنة 2015، هو 58 منصبا لكل مباراة، وقد كان يناهز 50 منصبا برسم سنتي 2014 و2013 و58 منصبا برسم سنة 2012.

VI - الإعلانات والتعيينات الخاصة بالمناصب العليا

تميزت سنة 2012 بصدر منظومة قانونية، من شأنها أن تساهم في ترسيخ مبادئ الاستحقاق والشفافية وتكافؤ الفرص في الولوج إلى المناصب العليا التي تتمثل في:

■ مناصب المسؤولين عن المؤسسات والمقاولات العمومية الاستراتيجية المنصوص عليها في الفقرة الأخيرة من الفصل 49 من الدستور؛

■ الوظائف المدنية في الإدارات العمومية والوظائف السامية في المؤسسات والمقاولات العمومية، التي يتداول مجلس الحكومة بخصوص التعيين فيها طبقاً لأحكام الفصل 92 من الدستور.

وقد شرعت الإدارات العمومية والمؤسسات والمقاولات العمومية، منذ صدور هذه المنظومة، في الإعلان عن فتح باب الترشيح لشغل المناصب العليا لسد الخصاص من هذه المناصب وكلما دعت الضرورة ذلك.

1. المناصب العليا المعلن عن فتح باب الترشيح بشأنها:

تم برسم سنة 2015، الإعلان عن فتح باب الترشيح لشغل 88 منصبا، منها:

■ 37 منصبا بالإدارات العمومية

■ 51 منصبا بالمؤسسات العمومية والمؤسسات الجامعية ومؤسسات تكوين الأطر.

وتتعلق هذه الإعلانات بمناصب لكتاب عامين ومفتشين عامين ومدراء ورؤساء جامعات وعمداء.

ويبين الجدولان أسفله، توزيع المناصب العليا المعلن عن فتح باب الترشيح بشأنها حسب الإدارات العمومية وطبيعة المنصب.

الجدول 32: توزيع أعداد المناصب العليا المعلن عن فتح باب الترشيح بشأنها بالإدارات العمومية حسب المنصب

الإدارات العمومية	كاتب عام	مفتش عام	مدير	المجموع
المندوبية السامية للتخطيط	1		2	3
المندوبية الوزارية المكلفة بحقوق الإنسان			1	1
الوزارة المكلفة بالعلاقات مع البرلمان والمجتمع المدني			2	2
قطاع التكوين المهني			2	2
وزارة الاتصال			1	1
وزارة الاقتصاد والمالية			1	1
وزارة التجهيز والنقل واللوجستيك			4	4
وزارة التشغيل والشؤون الاجتماعية			1	1
وزارة التعليم العالي والبحث العلمي وتكوين الأطر	1		3	4
وزارة السكنى وسياسة المدنية	1	1		2
وزارة الشباب والرياضة	1		1	2
وزارة الصحة			1	1
وزارة الصناعة التقليدية والاقتصاد الاجتماعي والتضامني			1	1
وزارة الصناعة والتجارة والاستثمار والاقتصاد الرقمي		1		1
وزارة الطاقة والمعادن والماء والبيئة - قطاع البيئة -		1	1	2
وزارة الطاقة والمعادن والماء والبيئة - قطاع الطاقة			1	1
وزارة الطاقة والمعادن والماء والبيئة - قطاع الماء -		1	1	2
وزارة العدل والحريات			1	1
وزارة الفلاحة والصيد البحري- قطاع الفلاحة			3	3
وزارة الوظيفة العمومية وتحديث الإدارة	1		1	2
المجموع	5	4	28	37

الجدول 33 : توزيع أعداد المناصب المعلن عن فتح باب الترشيح بشأنها بالمؤسسات العمومية والمؤسسات الجامعية ومؤسسات تكوين الأطر حسب المنصب

الإدارات العمومية	رئيس مؤسسة	عميد	كاتب عام مؤسسة	مدير	المجموع
رئاسة الحكومة				2	2
وزارة الاتصال				2	2
وزارة الاقتصاد والمالية		1		1	2
وزارة التربية الوطنية والتكوين المهني				3	3
وزارة التعليم العالي والبحث العلمي وتكوين الأطر		9		14	23
وزارة التعمير وإعداد التراب الوطني				3	3
وزارة الثقافة				1	1
وزارة الداخلية				2	2
وزارة الشباب والرياضة	1			1	2
وزارة الصحة				6	6
وزارة الصناعة والتجارة والاستثمار والاقتصاد الرقمي				1	1
وزارة الطاقة والمعادن والماء والبيئة - قطاع الماء -				1	1
وزارة العدل والحريات			1		1
وزارة الفلاحة والصيد البحري-قطاع الفلاحة	1			1	2
المجموع	2	10	1	38	51

يستنتج من هذين الجدولين أن الإعلانات عن فتح باب الترشيح لشغل المناصب العليا، التي تم نشرها خلال

سنة 2015، همت المناصب العليا التالية:

■ 37 منصبا عاليا بالإدارات العمومية، منها 5 مناصب لكاتب عام، و4 مناصب لمفتش عام، و28

منصبا لمدير؛

■ 51 منصبا عاليا بالمؤسسات العمومية والمؤسسات الجامعية ومؤسسات تكوين الأطر، منها 10

منصبا لعميد، 2 مناصب لرئيس مؤسسة، منصب واحد لكاتب عام لمؤسسة، و38 منصبا لمدير.

2. التعيينات في المناصب العليا:

تم خلال سنة 2015، إجراء 113 تعيينا، موزعة على مختلف فئات المناصب العليا، كما هو مبين في الجدولين التاليين، وقد همت هذه التعيينات معظم المناصب العليا المعلن عن فتح باب الترشيح بشأنها خلال هذه السنة، إضافة إلى بعض المناصب العليا التي سبق الإعلان عنها في سنة 2014.

الجدول 34 : توزيع أعداد التعيينات في المناصب العليا بالإدارات العمومية حسب المنصب

المجموع	مدير	مفتش عام	كاتب عام	الإدارات العمومية
2	2			المندوبية السامية للتخطيط
1	1			الوزارة المكلفة بالعلاقات مع البرلمان والمجتمع المدني
1	1			الوزارة المكلفة بالمغاربة المقيمين بالخارج وشؤون الهجرة
2	2			قطاع التكوين المهني
1	1			وزارة الاتصال
3	3			وزارة الاقتصاد والمالية
5	5			وزارة التجهيز والنقل واللوجستيك
6	5	1		وزارة التشغيل والشؤون الاجتماعية
2	2			وزارة التضامن والمرأة والأسرة والتنمية الاجتماعية
4	3		1	وزارة التعليم العالي والبحث العلمي وتكوين الأطر
4	3		1	وزارة التعمير وإعداد التراب الوطني
7	5	1	1	وزارة السكنى وسياسة المدينة
1	1			وزارة الشباب والرياضة
1	1			وزارة الصناعة التقليدية والاقتصاد الاجتماعي والتضامني
2	1	1		وزارة الصناعة والتجارة والاستثمار والاقتصاد الرقمي
2	1	1		وزارة الطاقة والمعادن والماء والبيئة -قطاع الماء -
3	3			وزارة الطاقة والمعادن والماء والبيئة -قطاع الطاقة والمعادن -
5	4		1	وزارة الطاقة والمعادن والماء والبيئة -قطاع البيئة -
1	1			وزارة العدل والحريات
4	3	1		وزارة الفلاحة والصيد البحري -قطاع الفلاحة-
1	1			وزارة الوظيفة العمومية وتحديث الإدارة
58	49	5	4	المجموع

الجدول 35 : توزيع أعداد التعيينات في المناصب العليا بالمؤسسات العمومية والمؤسسات الجامعية ومؤسسات تكوين الأطر حسب المنصب

الإدارات العمومية	رئيس جامعة	عميد	مدير	رئيس مؤسسة	المجموع
قطاع التربية الوطنية			1		1
وزارة الاتصال			1		1
وزارة الاقتصاد والمالية			1		1
وزارة التجهيز والنقل واللوجستيك			1		1
وزارة التشغيل والشؤون الاجتماعية			1		1
وزارة التعليم العالي والبحث العلمي وتكوين الأطر	7	15	9		31
وزارة التعمير وإعداد التراب الوطني			3		3
وزارة الداخلية			3		3
وزارة الصحة			5		5
وزارة الصناعة والتجارة والاستثمار والاقتصاد الرقمي			1		1
وزارة الطاقة والمعادن والماء والبيئة - قطاع الماء -			2		2
وزارة العدل والحريات			1		1
وزارة الفلاحة والصيد البحري - قطاع الفلاحة-			3	1	4
المجموع	7	15	32	1	55

يستنتج من هذين الجدولين أن التعيينات التي تمت خلال سنة 2015، همت المناصب العليا التالية:

- 58 منصبا عاليا بالإدارات العمومية، موزعة بين 4 مناصب لكاتب عام، و5 مناصب لمفتش عام، و49 منصبا لمدير؛
- 55 منصبا عاليا بالمؤسسات العمومية والمؤسسات الجامعية ومؤسسات تكوين الأطر، موزعة بين 7 مناصب لرئيس جامعة و15 منصبا لعميد، بالمؤسسات الجامعية، و32 منصبا لمدير ومنصب واحد لرئيس مؤسسة بالمؤسسات العمومية ومؤسسات تكوين الأطر.

ويبين الجدول التالي توزيع التعيينات في المناصب العليا حسب الجنس والقطاع والمنصب.

الجدول 36 : توزيع أعداد التعيينات في المناصب العليا حسب الجنس والقطاع والمنصب

الإدارات العمومية		كاتب عام		مفتش عام		مدير		رئيس مؤسسة		رئيس جامعة		عميد		المجموع	
		أنثى	ذكر	أنثى	ذكر	أنثى	ذكر	أنثى	ذكر	أنثى	ذكر	أنثى	ذكر	أنثى	ذكر
المندوبية السامية للتخطيط		-	-	-	-	-	2	-	-	-	-	-	2	-	100%
الوزارة المكلفة بالعلاقات مع البرلمان والمجتمع المدني		-	-	-	-	-	1	-	-	-	-	-	1	-	100%
الوزارة المكلفة بالمغاربة المقيمين بالخارج وشؤون الهجرة		-	-	-	-	-	1	-	-	-	-	-	1	-	100%
قطاع التربية الوطنية		-	-	-	-	-	1	-	-	-	-	-	1	-	100%
قطاع التكوين المهني		-	-	-	-	-	1	1	-	-	-	-	1	50%	50%
وزارة الاتصال		-	-	-	-	-	2	-	-	-	-	-	2	-	100%
وزارة الاقتصاد والمالية		-	-	-	-	-	4	-	-	-	-	-	4	-	100%
وزارة التجهيز والنقل واللوجستيك		-	-	-	-	-	6	-	-	-	-	-	6	-	100%
وزارة التشغيل والشؤون الاجتماعية		-	1	-	3	-	3	-	-	-	-	-	3	57%	43%
وزارة التضامن والمرأة والأسرة والتنمية الاجتماعية		-	-	-	1	-	1	-	-	-	-	-	1	1%	50%
وزارة التعليم العالي والبحث العلمي وتكوين الأطر		-	1	-	-	-	12	-	-	-	7	-	15	-	100%
وزارة التعمير وإعداد التراب الوطني		-	1	-	-	-	4	2	-	-	-	-	2	5	71%
وزارة الداخلية		-	-	-	-	-	3	-	-	-	-	-	3	-	100%
وزارة السكنى وسياسة المدينة		1	-	-	1	-	4	1	1	-	-	-	2	5	71%
وزارة الشباب والرياضة		-	-	-	1	-	1	-	-	-	-	-	1	-	100%
وزارة الصحة		-	-	-	2	-	3	-	-	-	-	-	2	3	60%
وزارة الصناعة التقليدية والاقتصاد الاجتماعي والتضامني		-	-	-	-	-	1	-	-	-	-	-	1	-	100%
وزارة الصناعة والتجارة والاستثمار والاقتصاد الرقمي		-	1	-	1	-	1	1	-	-	-	-	2	1	33%
وزارة الطاقة والمعادن والماء والبيئة -قطاع الماء -		-	-	-	1	-	3	-	-	-	-	-	4	-	100%
وزارة الطاقة والمعادن والماء والبيئة -قطاع الطاقة والمعادن		-	-	-	-	-	3	-	-	-	-	-	3	-	100%
وزارة الطاقة والمعادن والماء والبيئة - قطاع البيئة -		-	1	-	-	-	3	1	-	-	-	-	1	4	80%
وزارة العدل والحريات		-	-	-	-	-	2	-	-	-	-	-	2	-	100%
وزارة الفلاحة والصيد البحري - قطاع الفلاحة-		-	-	-	1	-	6	-	1	-	-	-	1	7	88%
وزارة الوظيفة العمومية وتحديث الإدارة		-	-	-	-	-	1	-	-	-	-	-	1	-	100%
المجموع		1	3	2	3	14	67	1	-	-	7	-	15	18	84%

يتضح من خلال الجدول أعلاه أن تعيين النساء في المناصب العليا هم خلال سنة 2015، تعيين امرأة واحدة في منصب كاتبة عامة من بين 4 تعيينات في هذا المنصب، و 2 مفتشات عامات من بين 5 تعيينات، و 14 مديرة من بين 81 تعيين ورئيسة مؤسسة واحدة والذي شكل التعيين الوحيد في هذا المنصب برسم سنة 2015. إذ بلغت التعيينات النسائية في مجملها 18 تعيينا من بين 113 تعيينا مشكلة بذلك نسبة تناهز 16%.

VII - الإعلانات والتعيينات الخاصة برؤساء الأقسام والمصالح

1. مناصب رؤساء الأقسام والمصالح المعلن عن فتح باب الترشيح بشأنها:

يبرز الجدول التالي أعداد مناصب رؤساء الأقسام والمصالح المعلن عن فتح باب الترشيح لشغلها على بوابة التشغيل العمومي خلال سنة 2015، وذلك حسب القطاع والمنصب.

الجدول 37 : توزيع أعداد مناصب رؤساء الأقسام والمصالح المعلن عن فتح باب الترشيح بشأنها من طرف الإدارات العمومية حسب القطاع والمنصب

الإدارات العمومية	قسم	مصلحة	المجموع
وزارة الداخلية - المصالح المركزية والعمالات والأقاليم -	123	308	431
وزارة الصحة	56	173	229
وزارة التجهيز والنقل واللوجستيك	28	150	178
وزارة الطاقة والمعادن والماء والبيئة - قطاع الماء -	37	82	119
وزارة العدل والحريات	23	76	99
وزارة التربية الوطنية والتكوين المهني - قطاع التربية الوطنية -	39	60	99
وزارة السكنى وسياسة المدينة	18	77	95
وزارة الفلاحة والصيد البحري - قطاع الفلاحة -	13	73	86
وزارة الأوقاف والشؤون الإسلامية	12	57	69
الوزارة المكلفة بالمغاربة المقيمين بالخارج وشؤون الهجرة	17	49	66
وزارة الاقتصاد والمالية	18	46	64
وزارة التعمير وإعداد التراب الوطني	21	32	53
وزارة الطاقة والمعادن والماء والبيئة - قطاع الطاقة والمعادن -	23	27	50
المنندوبية السامية للمياه والغابات ومحاربة التصحر	9	38	47
وزارة الفلاحة والصيد البحري - قطاع الصيد البحري -	8	28	36
وزارة الشباب والرياضة	6	27	33
وزارة التضامن والمرأة والأسرة والتنمية الاجتماعية	14	19	33
وزارة الشؤون الخارجية والتعاون	29		29
وزارة الصناعة التقليدية والاقتصاد الاجتماعي والتضامني	5	24	29
وزارة الصناعة والتجارة والاستثمار والاقتصاد الرقمي	4	24	28
الأمانة العامة للحكومة	13	12	25
وزارة السياحة	3	22	25
وزارة التعليم العالي والبحث العلمي وتكوين الأطر	11	14	25
وزارة الثقافة	1	22	23
وزارة التربية الوطنية والتكوين المهني - قطاع التكوين المهني -	6	10	16
المنندوبية السامية للتخطيط	3	12	15
وزارة الوظيفة العمومية وتحديث الإدارة	3	9	12
وزارة التشغيل والشؤون الاجتماعية	3	7	10

8		8	وزارة الطاقة والمعادن والماء والبيئة -قطاع البيئة-
7	5	2	وزارة الاتصال
4	3	1	الوزارة المكلفة بالشؤون العامة والحكامة
2	2		المنندوبية السامية لقدماء المقاومين وأعضاء جيش التحرير
1	1		المنندوبية الوزارية المكلفة بحقوق الإنسان
1		1	الوزارة المكلفة بالعلاقات مع البرلمان والمجتمع المدني
2047	1489	558	المجموع

يتضح من خلال هذا الجدول أنه، تم خلال سنة 2015 الإعلان عن فتح باب الترشيح لشغل 2047 منصبا لرئيس قسم أو مصلحة (أو الوحدات المعتمدة في حكمها)، بالإدارات العمومية، منها 558 منصبا لرئيس قسم و1489 منصبا لرئيس مصلحة.

2. التعيينات في مناصب رؤساء الأقسام والمصالح:

يبين الجدول أسفله توزيع التعيينات في مناصب رؤساء الأقسام والمصالح حسب الإدارات العمومية. وقد تم استخلاصها من خلال النتائج المعلن عنها على بوابة التشغيل العمومي.

الجدول 38: توزيع أعداد التعيينات في مناصب رؤساء الأقسام والمصالح حسب الإدارات العمومية

المجموع			منصب رئيس مصلحة			منصب رئيس قسم			الإدارات العمومية
المناصب التي لم يتم شغلها	التعيينات الفعلية	التعيينات المعلن عن نتائجها	المناصب التي لم يتم شغلها	التعيينات الفعلية	التعيينات المعلن عن نتائجها	المناصب التي لم يتم شغلها	التعيينات الفعلية	التعيينات المعلن عن نتائجها	
0	6	6			0		6	6	الأمانة العامة للحكومة
0	1	1		1	1			0	المنندوبية السامية لقدماء المقاومين وأعضاء جيش التحرير
8	6	14	8	4	12		2	2	المنندوبية السامية للتخطيط
11	30	41	9	23	32	2	7	9	المنندوبية السامية للمياه والغابات ومحاربة التصحر
0	1	1		1	1			0	المنندوبية الوزارية المكلفة بحقوق الإنسان
0	4	4		3	3		1	1	الوزارة المكلفة بالشؤون العامة والحكامة
0	1	1			0		1	1	الوزارة المكلفة بالعلاقات مع البرلمان والمجتمع المدني
27	39	66	21	28	49	6	11	17	الوزارة المكلفة بالمغاربة المقيمين بالخارج وشؤون الهجرة

0	5	5		3	3		2	2	وزارة الاتصال
0	31	31		26	26		5	5	وزارة الإقتصاد والمالية
2	21	23	1	13	14	1	8	9	وزارة الأوقاف والشؤون الإسلامية
0	28	28		9	9		19	19	وزارة التجهيز والنقل واللوجستيك
1	33	34	1	3	4		30	30	وزارة التربية الوطنية والتكوين المهني
3	6	9	2	5	7	1	1	2	وزارة التربية الوطنية والتكوين المهني - قطاع التكوين المهني
0	10	10		7	7		3	3	وزارة التشغيل والشؤون الاجتماعية
10	11	21	6	6	12	4	5	9	وزارة التضامن والمرأة والأسرة والتنمية الاجتماعية
1	23	24		14	14	1	9	10	وزارة التعليم العالي والبحث العلمي وتكوين الأطر
12	40	52	10	22	32	2	18	20	وزارة التعمير وإعداد التراب الوطني
3	11	14	3	10	13		1	1	وزارة الثقافة
48	209	257	37	143	180	11	66	77	وزارة الداخلية - المصالح المركزية والعمالات والأقاليم-
3	32	35		23	23	3	9	12	وزارة السكنى وسياسة المدينة
5	20	25	5	17	22		3	3	وزارة السياحة
0	6	6			0		6	6	وزارة الشباب والرياضة
0	23	23			0		23	23	وزارة الشؤون الخارجية والتعاون
42	45	87	30	36	66	12	9	21	وزارة الصحة
1	12	13	1	7	8		5	5	وزارة الصناعة التقليدية والاقتصاد الاجتماعي والتضامني
6	20	26	6	17	23		3	3	وزارة الصناعة والتجارة والاستثمار والاقتصاد الرقمي
7	35	42	6	14	20	1	21	22	وزارة الطاقة والمعادن والماء والبيئة - قطاع الطاقة والمعادن -
2	6	8			0	2	6	8	وزارة الطاقة والمعادن والماء والبيئة -قطاع البيئة-
11	101	112	8	71	79	3	30	33	وزارة الطاقة والمعادن والماء والبيئة -قطاع الماء-
1	23	24	1	17	18		6	6	وزارة العدل والحريات
4	18	22	4	10	14		8	8	وزارة الفلاحة والصيد البحري - قطاع الصيد البحري-
3	9	12	1	8	9	2	1	3	وزارة الوظيفة العمومية وتحديث الإدارة
211	866	1077	160	541	701	51	325	376	المجموع

(*) منها 103 لم يتقدم أي مرشح لشغلها و108 لم يتم اختيار أي مرشح لها

وتم التعيين خلال سنة 2015، في 866 منصبا، حيث أن 211 منصبا، أي حوالي 10% من عدد مناصب رؤساء الأقسام والمصالح المعلن عن فتح باب الترشيح بشأنها خلال هذه السنة (2047 منصبا)، لم يتم التعيين فيها إما لعدم نجاح أي مترشح (108 منصبا)، أو لعدم تقدم أي مترشح لشغلها (103 منصبا).

الجدول 39: توزيع أعداد التعيينات في مناصب رؤساء الأقسام والمصالح حسب الإدارات العمومية وحسب الجنس

وزارة الوظيفة العمومية وتحدث الإدارة

18,18%	9	2	16,67%	5	1	20,00%	4	1	وزارة التضامن والمرأة والأسرة والتنمية الاجتماعية
18,18%	9	2	20,00%	8	2	0,00%	1		وزارة الثقافة
18,18%	171	38	20,28%	114	29	13,64%	57	9	وزارة الداخلية -المصالح المركزية والعمالات والأقاليم-
16,67%	5	1				16,67%	5	1	وزارة الطاقة والمعادن والماء والبيئة -قطاع البيئة-
8,70%	21	2	5,88%	16	1	16,67%	5	1	وزارة العدل والحريات
7,14%	26	2	11,11%	8	1	5,26%	18	1	وزارة التجهيز والنقل واللوجستيك
6,67%	28	2	8,70%	21	2	0,00%	7		المندوبية السامية للمياه والغابات ومحاربة التصحر
3,03%	32	1	0,00%	3		3,33%	29	1	وزارة التربية الوطنية والتكوين المهني
0,00%	1	0	0,00%	1					المندوبية الوزارية المكلفة بحقوق الإنسان
0,00%	1	0				0,00%	1		الوزارة المكلفة بالعلاقات مع البرلمان والمجتمع المدني
0,00%	5	0	0,00%	3		0,00%	2		وزارة الاتصال
25,40%	646	220	29,39%	382	159	18,77%	264	61	المجموع

لقد بلغ عدد النساء المعينات في مناصبي رئيس قسم ورئيس مصلحة خلال سنة 2015، كما هو مبين في

الجدول أعلاه، 220 تعيينا أي 25٪ من مجموع التعيينات. وقد شكلت النساء نسبة 18,77٪ فيما يتعلق

بالتعيينات في منصب رئيس قسم و 29,39٪ فيما يتعلق بمنصب رئيس مصلحة.

VIII - الإحالة على التقاعد

1. أعداد الموظفين المتوقع إحالتهم على التقاعد لبلوغ حد السن إلى حدود سنة 2034:

أحيل على التقاعد لبلوغ حد السن برسم سنة 2015، حوالي 14.632 موظفة وموظفا، بنسبة تقدر بحوالي

2.77 % من بين مجموع موظفي الإدارات العمومية (المصدر: وزارة الاقتصاد والمالية).

ويوضح الجدول التالي التوقعات الخاصة بأعداد الموظفين الذين سيحالون على التقاعد لبلوغ حد السن

برسم كل سنة خلال الفترة الممتدة بين سنتي 2016 و2035، باعتماد فرضية أن عدد الموظفين بالإدارات

العمومية سيبقى ثابتا خلال هذه الفترة وباعتبار القانون الجديد للإحالة على التقاعد والقانون المتعلق بحد

السن الجاري به العمل ابتداء من شهر يناير 2017.

الجدول 40: توزيع أعداد الموظفين المتوقع إحالتهم على التقاعد لبلوغ حد السن حسب السنوات (2016-2035)

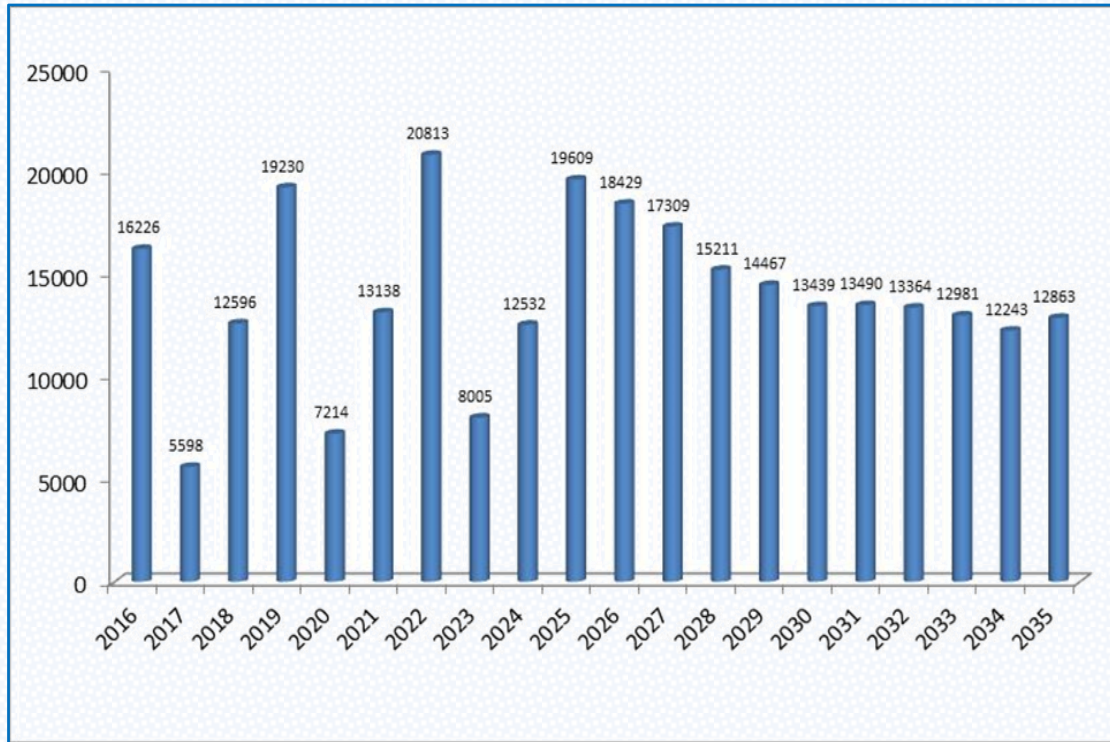
سنة الإحالة على التقاعد	أعداد الموظفين	النسبة المئوية	أعداد تراكمية ابتداء من سنة 2016	نسبة تراكمية ابتداء من سنة 2016
2 016	16 226	3,07%	16 226	3,12%
2 017	5 598	1,06%	21 824	4,20%
2 018	12 596	2,39%	34 420	6,63%
2 019	19 230	3,64%	53 650	10,33%
2 020	7 214	1,37%	60 864	11,72%
2 021	13 138	2,49%	74 002	14,24%
2 022	20 813	3,94%	94 815	18,25%
2 023	8 005	1,52%	102 820	19,79%
2 024	12 532	2,37%	115 352	22,20%
2 025	19 609	3,72%	134 961	25,98%
2 026	18 429	3,49%	153 390	29,53%
2 027	17 309	3,28%	170 699	32,86%
2 028	15 211	2,88%	185 910	35,79%
2 029	14 467	2,74%	200 377	38,57%
2 030	13 439	2,55%	213 816	41,16%
2 031	13 490	2,56%	227 306	43,75%
2 032	13 364	2,53%	240 670	46,33%
2 033	12 981	2,46%	253 651	48,82%
2 034	12 243	2,32%	265 894	51,18%
2 035	12 863	2,44%	278 757	53,66%

يستنتج من خلال هذا الجدول أن نسبة الموظفين المتوقع إحالتهم على التقاعد برسم كل سنة ابتداء من سنة 2016 وإلى غاية سنة 2035، تتراوح بين 1.06% و3.64% من العدد الإجمالي للموظفين.

ومن جهة أخرى، من المتوقع أن حوالي ربع عدد الموظفين سيحالون على التقاعد إلى غاية سنة 2025، (134 961 موظفا). وسيحال أكثر من نصف مجموع الموظفين (52 %)، مع متم سنة 2035.

ويبين الرسم البياني التالي تطور أعداد الموظفين المتوقع إحالتهم على التقاعد خلال الفترة الممتدة بين سنتي 2016 و2035.

الرسم البياني 18 : تطور أعداد الموظفين المتوقع إحالتهم على التقاعد (2016-2035)



يتضح من خلال هذا الرسم البياني أن عدد الموظفين المتوقع إحالتهم على التقاعد في السنوات المقبلة، سيعرف باعتبار الفرضية السابقة تغييرات، حيث سيرتفع أو ينخفض من سنة إلى أخرى إلى حدود سنة 2024، قبل أن يعرف منحى تنازليا ابتداء من سنة 2025.

2. أعداد الموظفين المتوقع إحالتهم على التقاعد إلى حدود سنة 2035 حسب مستويات التأهيل:

يرصد الجدول أسفله، توزيع أعداد الموظفين المتوقع إحالتهم على التقاعد برسم كل سنة، خلال الفترة ما بين 2016 و2035، حسب مستويات التأهيل.

الجدول 41 : توزيع أعداد الموظفين المتوقع إحالتهم على التقاعد حسب مستويات التأهيل (2016-2035)

سنة الإحالة على التقاعد	الأطر	الإشراف	التنفيذ	المجموع
2016	12197	1984	2045	16226
2017	4342	698	558	5598
2018	9392	1579	1625	12596
2019	14282	2623	2325	19230
2020	5574	953	687	7214
2021	9734	1834	1570	13138
2022	15053	3113	2647	20813
2023	5888	1291	826	8005
2024	9097	1919	1516	12532
2025	14118	2968	2523	19609
2026	12886	3014	2529	18429
2027	11904	2787	2618	17309
2028	10221	2529	2461	15211
2029	9194	2724	2549	14467
2030	8445	2559	2435	13439
2031	8526	2439	2525	13490
2032	8556	2100	2708	13364
2033	8475	1777	2729	12981
2034	8181	1519	2543	12243
2035	8777	1476	2610	12863

يستخلص من خلال هذا الجدول أن عدد الموظفين المتوقع إحالتهم على التقاعد، سواء المنتمين إلى مستوى التأطير أو إلى مستوى الإشراف سيبلغ حده الأقصى خلال سنة 2022، في حين أن أعلى الأعداد المتوقعة للموظفين المحالين على التقاعد من مستوى التنفيذ ستسجل خلال سنة 2022 وسنة 2033.

ويبين الجدول التالي توقعات الإحالة على التقاعد حسب مستويات التأهيل خلال 5 سنوات، و10 سنوات، و15 سنة القادمة.

الجدول 42 : توزيع أعداد الموظفين المتوقع إحالتهم على التقاعد خلال 5 سنوات، و10 سنوات، و15 سنة القادمة حسب مستويات التأهيل

الإحالة على التقاعد خلال 15 سنة (2030-2016)		الإحالة على التقاعد خلال 10 سنوات (2025-2016)		الإحالة على التقاعد خلال 5 سنوات (2020-2016)		مستويات التأهيل
النسبة المئوية من مجموع الموظفين	الأعداد	النسبة المئوية من مجموع الموظفين	الأعداد	النسبة المئوية من مجموع الموظفين	الأعداد	
71,24%	152 327	73,86%	99 677	75,23%	45 787	التأطير
15,24%	32 575	14,05%	18 962	12,88%	7 837	الإشراف
13,52%	28 914	12,09%	16 322	11,90%	7 240	التنفيذ
100%	213 816	100%	134 961	100%	60 864	المجموع

يستنتج من خلال هذا الجدول أن أعداد الموظفين المتوقع إحالتهم على التقاعد من بين مجموع موظفي الإدارات العمومية، ستسجل أعلى نسبها ضمن صفوف الموظفين المنتمين إلى مستوى التأطير، مقارنة مع مستويي الإشراف والتنفيذ، سواء خلال 5 سنوات القادمة بنسبة تناهز 75 %، أو خلال 10 سنوات القادمة بنسبة تناهز 74 %، أو خلال 15 سنة القادمة بنسبة تقارب 71 %.

الجدول 43 : توزيع أعداد الموظفين المتوقع إحالتهم على التقاعد حسب الوزارات

سنة الإحالة على التقاعد										الوزارات
2025	2024	2023	2022	2021	2020	2019	2018	2017	2016	
39	27	26	27	21	14	20	18	13	15	إدارة الدفاع الوطني
14	9	8	20	8	7	10	9	5	10	الأمانة العامة للحكومة
21	13	3	14	9	14	18	11	4	7	المنوبية السامية لقدماء المقاومين وأعضاء جيش التحرير
119	65	64	136	77	49	112	46	34	93	المنوبية السامية للتخطيط
226	163	72	244	164	51	208	141	44	218	المنوبية السامية للمياه والغابات ومحاربة التصحر
131	74	53	126	61	35	86	66	26	85	المنوبية العامة لإدارة السجون وإعادة الإدماج
1	1		2	1			1		1	المنوبية الوزارية المكلفة بحقوق الإنسان
10	6	4	4	4	4	13	5		7	الوزارة المكلفة بالشؤون العامة والحكامة
8	4	1	5		1	5	1	2	5	الوزارة المكلفة بالعلاقات مع البرلمان والمجتمع المدني
3			1	1		1				الوزارة المكلفة بالمغاربة المقيمين بالخارج وشؤون الهجرة
19	7	7	9	7	4	15	4	3	11	الوزارة المكلفة بالوظيفة العمومية وتحديث الإدارة
7	6	1	7	5	3	5	7	2	7	رئاسة الحكومة
39	20	13	31	18	11	34	23	11	24	وزارة التشغيل والشؤون الاجتماعية
57	29	23	29	15	18	48	20	15	33	وزارة الصناعة والتجارة والاستثمار والاقتصاد الرقمي
29	15	8	27	7	7	23	22	6	16	وزارة الإتصال
580	303	237	610	334	196	574	362	195	507	وزارة الإقتصاد والمالية
34	19	14	37	14	10	26	13	3	2	وزارة الأوقاف والشؤون الإسلامية
269	146	119	361	211	163	442	260	166	403	وزارة التجهيز والنقل واللوجستيك
11445	7235	4405	12341	7958	4096	11738	7631	3195	9956	وزارة التربية الوطنية والتكوين المهني
10	6	5	5	8	4	10	2		3	وزارة التضامن والمرأة والأسرة والتنمية الاجتماعية
1110	941	773	1054	743	597	858	600	443	604	وزارة التعليم العالي والبحث العلمي وتكوين الأطر
23	12	10	11	13	10	21	16	11	18	وزارة التعمير وإعداد التراب
79	38	22	80	60	22	61	44	19	4	وزارة الثقافة
2163	1281	862	2013	1096	597	1570	941	423	1195	وزارة الداخلية
41	31	17	42	38	18	56	40	22	24	وزارة السكنى وسياسة المدينة
84	48	27	65	48	24	52	28	6	26	وزارة السياحة
183	119	78	204	143	73	229	129	61	192	وزارة الشباب والرياضة
100	38	49	108	53	33	67	42	30	89	وزارة الشؤون الخارجية والتعاون
1733	1164	753	1955	1284	635	1865	1144	562	1500	وزارة الصحة
57	31	22	72	50	20	63	46	14	42	وزارة الصناعة التقليدية والإقتصاد الإجتماعي والتضامني
149	89	53	184	109	48	198	150	57	189	وزارة الطاقة والمعادن والماء والبيئة
428	312	137	513	221	282	308	364	105	430	وزارة العدل والحريات
398	280	139	476	357	168	494	410	121	510	وزارة الفلاحة والصيد البحري
19609	12532	8005	20813	13138	7214	19230	12596	5598	16226	المجموع

سنة الإحالة على التقاعد										
2035	2034	2033	2032	2031	2030	2029	2028	2027	2026	الوزارات
45	45	35	69	54	56	55	54	52	68	إدارة الدفاع الوطني
10	12	11	11	17	13	16	20	9	21	الأمانة العامة للحكومة
4	4	9	15	9	14	15	28	21	15	المنندوبية السامية لقدماء المقاومين وأعضاء جيش التحرير
81	82	83	77	90	68	95	89	87	110	المنندوبية السامية للتخطيط
132	157	187	187	212	217	226	231	253	246	المنندوبية السامية للمياه والغابات ومحاربة التصحر
325	276	290	311	277	271	200	191	180	147	المنندوبية العامة لإدارة السجون وإعادة الإدماج
1			2	1		1	1	1		المنندوبية الوزارية المكلفة بحقوق الإنسان
5	7	8	7	8	9	4	7	12	13	الوزارة المكلفة بالشؤون العامة والحكامة
8	6	4	9	5	7	5	6	5	5	الوزارة المكلفة بالعلاقات مع البرلمان والمجتمع المدني
2	5	3	3	2	2			2	1	الوزارة المكلفة بالمغاربة المقيمين بالخارج وشؤون الهجرة
16	9	18	18	17	12	18	22	15	14	الوزارة المكلفة بالوظيفة العمومية وتحديث الإدارة
17	5	14	12	10	11	8	7	5	7	رئاسة الحكومة
51	53	54	61	78	72	61	69	41	51	وزارة التشغيل والشؤون الاجتماعية
37	44	54	52	41	69	52	56	49	59	وزارة الصناعة والتجارة والاستثمار والاقتصاد الرقمي
10	15	15	21	21	24	37	33	30	27	وزارة الإتصال
539	553	595	623	648	616	622	588	644	574	وزارة الإقتصاد والمالية
108	124	96	85	97	81	77	57	47	46	وزارة الأوقاف والشؤون الإسلامية
140	165	169	209	244	235	256	253	230	238	وزارة التجهيز والنقل واللوجستيك
6051	5384	5704	5530	5343	5536	6167	7397	9201	10342	وزارة التربية الوطنية والتكوين المهني
22	10	20	21	27	19	22	13	22	15	وزارة التضامن والمرأة والأسرة والتنمية الاجتماعية
669	745	814	889	901	881	1020	1028	1087	1107	وزارة التعليم العالي والبحث العلمي وتكوين الأطر
31	36	18	27	21	23	25	34	21	26	وزارة التعمير وإعداد التراب
55	71	83	81	104	107	104	101	119	84	وزارة الثقافة
2279	2193	2255	2441	2502	2477	2509	2180	2223	2196	وزارة الداخلية
27	44	29	38	37	40	46	53	47	45	وزارة السكنى وسياسة المدينة
44	46	52	47	77	61	62	82	64	73	وزارة السياحة
144	147	171	170	156	157	166	157	148	148	وزارة الشباب والرياضة
51	63	69	81	104	83	105	99	104	102	وزارة الشؤون الخارجية والتعاون
1042	1005	1098	1145	1177	1114	1275	1203	1357	1471	وزارة الصحة
25	29	26	51	58	68	54	51	60	63	وزارة الصناعة التقليدية والإقتصاد لإجتماعي والتضامني
89	114	127	154	150	142	143	148	144	151	وزارة الطاقة والمعادن والماء والبيئة
625	547	616	592	671	669	632	619	605	585	وزارة العدل والحريات
178	247	254	325	331	285	389	334	424	379	وزارة الفلاحة والصيد البحري
12863	12243	12981	13364	13490	13439	14467	15211	17309	18429	المجموع

الجدول 44 : معدل أعداد الموظفين المتوقع إحالتهم على التقاعد حسب الوزارات

سنة الإحالة على التقاعد										الوزارات
2025	2024	2023	2022	2021	2020	2019	2018	2017	2016	
3,24%	2,24%	2,16%	2,24%	1,74%	1,16%	1,66%	1,50%	1,08%	1,25%	إدارة الدفاع الوطني
3,40%	2,18%	1,94%	4,85%	1,94%	1,70%	2,43%	2,18%	1,21%	2,43%	الأمانة العامة للحكومة
6,29%	3,89%	0,90%	4,19%	2,69%	4,19%	5,39%	3,29%	1,20%	2,10%	المنشورية السامية لقدماء المقاومين وأعضاء جيش التحرير
5,70%	3,11%	3,07%	6,51%	3,69%	2,35%	5,36%	2,20%	1,63%	4,45%	المنشورية السامية للتخطيط
4,78%	3,45%	1,52%	5,16%	3,47%	1,08%	4,40%	2,98%	0,93%	4,61%	المنشورية السامية للمياه والغابات ومحاربة التصحر
1,27%	0,72%	0,51%	1,22%	0,59%	0,34%	0,83%	0,64%	0,25%	0,82%	المنشورية العامة لإدارة السجون وإعادة الإدماج
1,92%	1,92%	0,00%	3,85%	1,92%	0,00%	0,00%	1,92%	0,00%	1,92%	المنشورية الوزارية المكلفة بحقوق الإنسان
5,10%	3,06%	2,04%	2,04%	2,04%	2,04%	6,63%	2,55%	0,00%	3,57%	الوزارة المكلفة بالشؤون العامة والحكامة
5,37%	2,68%	0,67%	3,36%	0,00%	0,67%	3,36%	0,67%	1,34%	3,36%	الوزارة المكلفة بالعلاقات مع البرلمان والمجتمع المدني
3,00%	0,00%	0,00%	1,00%	1,00%	0,00%	1,00%	0,00%	0,00%	0,00%	الوزارة المكلفة بالمغاربة المقيمين بالخارج وشؤون الهجرة
5,62%	2,07%	2,07%	2,66%	2,07%	1,18%	4,44%	1,18%	0,89%	3,25%	الوزارة المكلفة بالوظيفة العمومية وتحديث الإدارة
2,34%	2,01%	0,33%	2,34%	1,67%	1,00%	1,67%	2,34%	0,67%	2,34%	رئاسة الحكومة
3,61%	1,85%	1,20%	2,87%	1,67%	1,02%	3,15%	2,13%	1,02%	2,22%	وزارة التشغيل والشؤون الاجتماعية
4,46%	2,27%	1,80%	2,27%	1,17%	1,41%	3,75%	1,56%	1,17%	2,58%	وزارة الصناعة والتجارة والاستثمار والاقتصاد الرقمي
5,78%	2,99%	1,59%	5,38%	1,39%	1,39%	4,58%	4,38%	1,20%	3,19%	وزارة الاتصال
3,34%	1,74%	1,36%	3,51%	1,92%	1,13%	3,30%	2,08%	1,12%	2,92%	وزارة الاقتصاد والمالية
0,81%	0,45%	0,33%	0,88%	0,33%	0,24%	0,62%	0,31%	0,07%	0,05%	وزارة الأوقاف والشؤون الإسلامية
4,15%	2,25%	1,84%	5,57%	3,26%	2,52%	6,82%	4,01%	2,56%	6,22%	وزارة التجهيز والنقل واللوجستيك
4,13%	2,61%	1,59%	4,45%	2,87%	1,48%	4,23%	2,75%	1,15%	3,59%	وزارة التربية الوطنية والتكوين المهني
2,56%	1,54%	1,28%	1,28%	2,05%	1,03%	2,56%	0,51%	0,00%	0,77%	وزارة التضامن والمرأة والأسرة والتنمية الاجتماعية
4,86%	4,12%	3,38%	4,61%	3,25%	2,61%	3,75%	2,62%	1,94%	2,64%	وزارة التعليم العالي والبحث العلمي وتكوين الأطر
3,50%	1,82%	1,52%	1,67%	1,98%	1,52%	3,19%	2,43%	1,67%	2,74%	وزارة التعمير وإعداد التراب
4,76%	2,29%	1,33%	4,82%	3,61%	1,33%	3,67%	2,65%	1,14%	0,24%	وزارة الثقافة
2,50%	1,48%	1,00%	2,32%	1,27%	0,69%	1,81%	1,09%	0,49%	1,38%	وزارة الداخلية
4,18%	3,16%	1,73%	4,28%	3,87%	1,83%	5,71%	4,08%	2,24%	2,45%	وزارة السكنى وسياسة المدينة
6,11%	3,49%	1,97%	4,73%	3,49%	1,75%	3,78%	2,04%	0,44%	1,89%	وزارة السياحة
5,01%	3,25%	2,13%	5,58%	3,91%	2,00%	6,26%	3,53%	1,67%	5,25%	وزارة الشباب والرياضة
4,25%	1,62%	2,08%	4,59%	2,25%	1,40%	2,85%	1,79%	1,28%	3,78%	وزارة الشؤون الخارجية والتعاون
3,69%	2,48%	1,60%	4,16%	2,73%	1,35%	3,97%	2,44%	1,20%	3,19%	وزارة الصحة
5,17%	2,81%	2,00%	6,53%	4,54%	1,81%	5,72%	4,17%	1,27%	3,81%	وزارة الصناعة التقليدية والاقتصاد الاجتماعي والتضامني
4,13%	2,47%	1,47%	5,10%	3,02%	1,33%	5,49%	4,16%	1,58%	5,24%	وزارة الطاقة والمعادن والماء والبيئة
2,25%	1,64%	0,72%	2,70%	1,16%	1,48%	1,62%	1,91%	0,55%	2,26%	وزارة العدل والحريات
4,95%	3,48%	1,73%	5,92%	4,44%	2,09%	6,14%	5,10%	1,50%	6,34%	وزارة الفلاحة والصيد البحري
3,72%	2,37%	1,52%	3,94%	2,49%	1,37%	3,64%	2,39%	1,06%	3,07%	المجموع

سنة الإحالة على التقاعد										الوزارات
2035	2034	2033	2032	2031	2030	2029	2028	2027	2026	
3,74%	3,74%	2,91%	5,73%	4,49%	4,65%	4,57%	4,49%	4,32%	5,65%	إدارة الدفاع الوطني
2,43%	2,91%	2,67%	2,67%	4,13%	3,16%	3,88%	4,85%	2,18%	5,10%	الأمانة العامة للحكومة
1,20%	1,20%	2,69%	4,49%	2,69%	4,19%	4,49%	8,38%	6,29%	4,49%	المنندوبية السامية لقدماء المقاومين وأعضاء جيش التحرير
3,88%	3,93%	3,98%	3,69%	4,31%	3,26%	4,55%	4,26%	4,17%	5,27%	المنندوبية السامية للتخطيط
2,79%	3,32%	3,95%	3,95%	4,48%	4,59%	4,78%	4,88%	5,35%	5,20%	المنندوبية السامية للمياه والغابات ومحاربة التصحر
3,15%	2,67%	2,81%	3,01%	2,68%	2,62%	1,94%	1,85%	1,74%	1,42%	المنندوبية العامة لإدارة السجون وإعادة الإدماج
1,92%	0,00%	0,00%	3,85%	1,92%	0,00%	1,92%	1,92%	1,92%	0,00%	المنندوبية الوزارية المكلفة بحقوق الإنسان
2,55%	3,57%	4,08%	3,57%	4,08%	4,59%	2,04%	3,57%	6,12%	6,63%	الوزارة المكلفة بالشؤون العامة والحكامة
5,37%	4,03%	2,68%	6,04%	3,36%	4,70%	3,36%	4,03%	3,36%	3,36%	الوزارة المكلفة بالعلاقات مع البرلمان والمجتمع المدني
2,00%	5,00%	3,00%	3,00%	2,00%	2,00%	0,00%	0,00%	2,00%	1,00%	الوزارة المكلفة بالمغاربة المقيمين بالخارج وشؤون الهجرة
4,73%	2,66%	5,33%	5,33%	5,03%	3,55%	5,33%	6,51%	4,44%	4,14%	الوزارة المكلفة بالوظيفة العمومية وتحديث الإدارة
5,69%	1,67%	4,68%	4,01%	3,34%	3,68%	2,68%	2,34%	1,67%	2,34%	رئاسة الحكومة
4,72%	4,90%	5,00%	5,64%	7,22%	6,66%	5,64%	6,38%	3,79%	4,72%	وزارة التشغيل والشؤون الاجتماعية
2,89%	3,44%	4,22%	4,07%	3,21%	5,39%	4,07%	4,38%	3,83%	4,61%	وزارة الصناعة والتجارة والاستثمار والاقتصاد الرقمي
1,99%	2,99%	2,99%	4,18%	4,18%	4,78%	7,37%	6,57%	5,98%	5,38%	وزارة الإتصال
3,10%	3,18%	3,42%	3,58%	3,73%	3,54%	3,58%	3,38%	3,70%	3,30%	وزارة الاقتصاد والمالية
2,58%	2,96%	2,29%	2,03%	2,32%	1,93%	1,84%	1,36%	1,12%	1,10%	وزارة الأوقاف والشؤون الإسلامية
2,16%	2,55%	2,61%	3,23%	3,77%	3,63%	3,95%	3,91%	3,55%	3,67%	وزارة التجهيز والنقل واللوجستيك
2,18%	1,94%	2,06%	1,99%	1,93%	2,00%	2,22%	2,67%	3,32%	3,73%	وزارة التربية الوطنية والتكوين المهني
5,64%	2,56%	5,13%	5,38%	6,92%	4,87%	5,64%	3,33%	5,64%	3,85%	وزارة التضامن والمرأة والأسرة والتنمية الاجتماعية
2,93%	3,26%	3,56%	3,89%	3,94%	3,85%	4,46%	4,50%	4,75%	4,84%	وزارة التعليم العالي والبحث العلمي وتكوين الأطر
4,71%	5,47%	2,74%	4,10%	3,19%	3,50%	3,80%	5,17%	3,19%	3,95%	وزارة التعمير وإعداد التراب
3,31%	4,28%	5,00%	4,88%	6,27%	6,45%	6,27%	6,08%	7,17%	5,06%	وزارة الثقافة
2,63%	2,53%	2,60%	2,82%	2,89%	2,86%	2,90%	2,52%	2,57%	2,54%	وزارة الداخلية
2,75%	4,49%	2,96%	3,87%	3,77%	4,08%	4,69%	5,40%	4,79%	4,59%	وزارة السكنى وسياسة المدينة
3,20%	3,35%	3,78%	3,42%	5,60%	4,44%	4,51%	5,97%	4,66%	5,31%	وزارة السياحة
3,94%	4,02%	4,68%	4,65%	4,27%	4,29%	4,54%	4,29%	4,05%	4,05%	وزارة الشباب والرياضة
2,17%	2,68%	2,93%	3,44%	4,42%	3,53%	4,46%	4,21%	4,42%	4,34%	وزارة الشؤون الخارجية والتعاون
2,22%	2,14%	2,34%	2,44%	2,51%	2,37%	2,72%	2,56%	2,89%	3,13%	وزارة الصحة
2,27%	2,63%	2,36%	4,63%	5,26%	6,17%	4,90%	4,63%	5,44%	5,72%	وزارة الصناعة التقليدية والاقتصاد لإجتماعي والتضامني
2,47%	3,16%	3,52%	4,27%	4,16%	3,94%	3,97%	4,10%	3,99%	4,19%	وزارة الطاقة والمعادن والماء والبيئة
3,28%	2,87%	3,24%	3,11%	3,53%	3,52%	3,32%	3,25%	3,18%	3,07%	وزارة العدل والحريات
2,21%	3,07%	3,16%	4,04%	4,12%	3,54%	4,84%	4,15%	5,27%	4,71%	وزارة الفلاحة والصيد البحري
2,44%	2,32%	2,46%	2,53%	2,56%	2,55%	2,74%	2,88%	3,28%	3,49%	المجموع

خلاصة

عدد الموظفين المدنيين:

بلغ عدد موظفي الإدارات العمومية برسم سنة 2015، 527 724 موظفة وموظفا (باستثناء موظفي القوات المساعدة والمجلس الأعلى للحسابات)، مسجلا بذلك انخفاضا ضئيلا مقارنة مع عددهم خلال سنة 2014 الذي كان يقدر بـ 536.004 موظفة وموظفا، بانخفاض يقدر بـ 1.57%.

توزيع الموظفين حسب القطاعات الوزارية:

تحتل وزارة التربية الوطنية والتكوين المهني المرتبة الاولى من حيث أعداد الموظفين بالإدارات العمومية حيث تضم لوحدها ما يناهز 53 % من مجموع الموظفين.

- وزارة التربية الوطنية والتكوين المهني: 53%
- وزارة الداخلية: 16.41 %
- وزارة الصحة: 8.90 %
- وزارة التعليم العالي: 4.33 %
- وزارة العدل والحريات: 3.61 %
- وزارة الإقتصاد والمالية: 3.29 %
- باقي الوزارات: 10.5%

أعداد الموظفين حسب المصالح المركزية واللامركزية:

تتوزع أعداد موظفي الدولة ما بين 31.586 موظفة وموظفا بالمصالح المركزية و 496.138 موظفة وموظفا بالمصالح اللامركزية، مما يشكل نسبة لا تتركز للموظفين تصل إلى 94,01%.

أعداد الموظفين حسب الجهات:

يوجد تفاوت كبير في التوزيع بين الجهات مع تتركز مرتفع على مستوى جهة الرباط-سلا-القنيطرة (بما في ذلك المصالح المركزية بنسبة تناهز 21% من مجموع الموظفين، متبوعة بجهة الدار البيضاء-سطات بحوالي 15.6%، ثم جهة فاس-مكناس بحوالي 12%).

ويتركز 76% من مجموع الموظفين على مستوى ست جهات من أصل 12 جهة، وهي جهات الرباط-سلا-القنيطرة، والدار البيضاء-سطات، وفاس-مكناس، ومراكش-آسفي، وطنجة-تطوان-الحسيمة، وسوس-ماسة.

معدل التغطية:

يقدر معدل التغطية، الذي يحدد عدد الموظفين مقارنة مع عدد السكان، بـ 16 موظفا لكل 1000 نسمة على الصعيد الوطني، وتأتي جهة العيون-الساقية الحمراء في المرتبة الأولى بمعدل تغطية جهوي يصل إلى 31 موظفا لكل 1000 نسمة.

نسبة التأنيث:

بلغ عدد الموظفات خلال سنة 2015، 186.476 موظفة، بنسبة 35.3% من مجموع الموظفين بالإدارات العمومية. وترتفع هذه النسبة إلى 39.5% بدون احتساب أعداد موظفي إدارتي الأمن الوطني والوقاية المدنية.

مناصب المسؤولية:

يمارس مناصب المسؤولية النظامية وما يماثلها 10.727 موظفة وموظفا. ويشغل المتصرفون والمهندسون 54% من هذه المناصب.

وتبلغ نسبة تأنيث مناصب المسؤولية ما يناهز 21.5%.

أعداد الموظفين حسب مستويات التأهيل (التأطير/الإشراف/التنفيذ):

تقدر نسبة الأطر (الدرجات المرتبة في سلالم الأجور 10 فما فوق أو ذات الترتيب الاستدلالي المماثل) بحوالي 67.5% بالإدارات العمومية، في حين تصل نسبة الموظفين المنتمين إلى مستوى الإشراف (الدرجات المرتبة في سلالم الأجور 7، 8 و 9) 15.4% وإلى مستوى التنفيذ (الدرجات المرتبة في سلمى الأجور 5 و 6) 17%.

أعداد الموظفين حسب فئات الأعمار:

تتمثل قمة هرم أعمار الموظفين في الشريحة العمرية 51-55 سنة، التي تشكل نسبة 18% من أعداد الموظفين بالإدارات العمومية.

- 2.58% من الموظفين لا تتجاوز أعمارهم 25 سنة؛
- 13.95% من الموظفين يبلغون من العمر 30 سنة وما أقل؛
- 59% من الموظفين تتراوح أعمارهم ما بين 41 و 60 سنة.

أعداد الموظفين حسب شرائح الأقدمية:

تضم شريحة الأقدمية "5 سنوات فما أقل" أعلى نسبة من الموظفين (19.6%) مقارنة مع الشرائح الأخرى. ويشكل الموظفون المتوفرون على أقدمية لا تتعدى 20 سنة ما يناهز 56% من مجموع الموظفين.

أعداد الموظفين حسب الهياآت:

تمثل هيئة التدريس (أساتذة التربية الوطنية والأساتذة الباحثين بالتعليم العالي، وبمؤسسات تكوين الأطر، وبكليات الطب والصيدلة) نسبة 49% من أعداد الموظفين ويمثل الممرضون والمساعدون الطبيون نسبة 4.87% والتقنيون نسبة 4.23% من أعداد الموظفين برسم سنة 2015.

أعداد المباريات:

تم تنظيم 159 مباراة برسم سنة 2015 من طرف القطاعات الوزارية. وقد همت هذه المباريات 29 درجة نظامية مفتوحة للتباري بشأن 9281 منصبا. وقد خصصت 60% من هذه المناصب لدرجات حراس الأمن والممرضين المجازين والتقنيين.

الإحالة على التقاعد:

يتوقع أن يغادر الوظيفة العمومية في غضون 5 سنوات القادمة (2020) حوالي 60.864 موظفا وموظفة، أي ما يناهز 11.5 % من أعداد الموظفين وحوالي 134.961 موظفا وموظفة (25%) في غضون العشر سنوات المقبلة.

نفقات الموظفين: (المصدر: تقرير حول الموارد البشرية، مديرية الميزانية)

- بلغت كتلة الأجور ما يناهز 105.5 مليار درهم برسم سنة 2015، مقابل 101.6 مليار درهم برسم سنة 2014. وقد كانت تشكل 66.72 مليار درهم برسم سنة 2007.
- نسبة كتلة الأجور من الناتج الداخلي الخام: 10.63 %
- نسبة كتلة الأجور من الميزانية العامة: 33.29 %
- نسبة كتلة الأجور من ميزانية التسيير: 54.17 %

شرائح الأجور:

- 9 % من موظفي الدولة المدنيين يتقاضون أجرة شهرية صافية تتراوح بين 3000 و4000 درهم؛
- 39 % من مجموع الموظفين المدنيين يستفيدون من أجرة تقل عن 6000 درهم برسم سنة 2015، مقابل 47 % برسم سنة 2012 ؛
- 2.36 % من موظفي الدولة المدنيين يتقاضون أجورا صافية شهرية تتجاوز 20000 درهم مقابل 1.4 % سنة 2012.
- بلغ الحد الأدنى للأجور 3000 درهما برسم سنة 2015 مقابل 1586 درهما سنة 2007.
- بلغ متوسط الأجر الشهري الصافي 7.381 درهما برسم سنة 2015 عوض 7200 درهم برسم سنة 2012 و5333 درهما برسم سنة 2007 و4670 درهم برسم سنة 2003.
- ويمثل متوسط الأجر الشهري الصافي برسم سنة 2015، 3.1 أضعاف الناتج الداخلي الاجمالي الفردي .



منشورات وزارة الوظيفة العمومية وتحديث الإدارة

www.mmsp.gov.ma
www.service-public.a
www.emploi-public.ma